

UNION ACADÉMIQUE INTERNATIONALE

CORPVS
VASORUM ANTIQVORUM

ESPAGNE
MUSÉE D'EIVISSA

Fascicule I

par

JORGE H. FERNÁNDEZ I GÓMEZ

Directeur du Musée d'Eivissa

J. MALUQUER DE MOTES I NICOLAU

Membre A. de l'Institut d'Estudis Catalans

MARINA PICAZO I GURINA

Membre de l'Institut d'Arqueologia i Prehistòria

INSTITUT D'ESTUDIS CATALANS

BARCELONE

1987

C. V. A.
MUSÉE D'EIVISSA

Fasc. I

CORPVS VASORUM ANTIQVORVM

MUSÉE D'EIVISSA

Fascicule I

UNION ACADÉMIQUE INTERNATIONALE

CORPVS
VASORUM ANTIQVORUM

ESPAGNE
MUSÉE D'EIVISSA

Fascicule I

par

JORGE H. FERNÀNDEZ I GÓMEZ

Directeur du Musée d'Eivissa

J. MALUQUER DE MOTES I NICOLAU

Membre A. de l'Institut d'Estudis Catalans

MARINA PICAZO I GURINA

Membre de l'Institut d'Arqueologia i Prehistòria

INSTITUT D'ESTUDIS CATALANS

BARCELONE

1987

© INSTITUT D'ESTUDIS CATALANS

Dep. Légal: B. 21667-1987

ISBN: 84-7283-119-1

Impression: Altés, s.l., Caballero 87, Barcelone

CORPVS VASORVM ANTIQVORVM

COMITE DE BARCELONE

RAMON ARAMON I SERRA

JOAN AINAUD I DE LASARTE

JOAN MALUQUER DE MOTES I NICOLAU

MARINA PICAZO I GURINA

AURORA MARTIN I ORTEGA

This One



Z2LX-U19-DLJK

LA CERAMIQUE GRECQUE DU MUSÉE D'EIVISSA

CÉRAMIQUE DE LA NÉCROPOLE DU PUIG DES MOLINS

L'île d'Eivissa est la troisième en extension des Baléares, après celle de *Kromiusa*, Majorque, et de *Meloussa*, Minorque, et elle fut nommée *Pityoussa* (Diodore 4, 16, suivant le récit de Timée du III^e siècle). Nous avons donc une brève description de l'île qui nous dit: «Après Sardo (Sardaigne), il y a celle nommée Pityoussa qui porte ce nom à cause de la multitude de pins qui y croissent; elle se trouve au milieu de la mer et elle est éloignée des Colonnes d'Héraclès; pour aller en Lybie il suffit d'un jour et d'une nuit, et un seul jour la sépare d'Ibérie. Elle égale Korcyre en extension et elle est de fertilité moyenne; elle a peu de terre de vignes et d'oliviers greffés dans les oliviers sauvages; les laines qui s'y produisent sont renommées par leur douceur. Des champs joyeux et des collines s'y succèdent en alternance; elle a une ville qui se nomme Ebyssos et qui est Colonie des Carthaginois; elle a aussi des ports dignes de mention, de grandes murailles et beaucoup de maisons bien construites. Des barbares de toute sorte l'habitent, principalement des Phéniciens. La colonisation de cette île eut lieu cent soixante ans après la fondation de Carthage».

Comme on le voit, cette citation n'offre pas le moindre doute. Eivissa a du être construite vers la moitié du VII^e siècle av. J.C. Il faut donc porter la date de la fondation à 654 av. J.C.; c'est-à-dire 814 moins 160 ans. Cette date a été en principe acceptée par tout le monde de la même façon que celle de la fondation de Carthage. On ne connaît pas les circonstances qui motivèrent sa fondation. Il a été argumenté si ce fut par le besoin d'appuyer la politique expansive de Carthage. Il semblerait néanmoins que certains éléments rappelleraient les temps où les navigateurs phéniciens utilisaient la route de Sardaigne pour aller vers l'Occident. Il est possible qu'il y eût dans l'île avant cette date quelque établissement plus ancien qui correspondrait aux temps où les Phéniciens empruntaient la route des îles avant de suivre normalement le route du Nord de l'Afrique pour aller vers le détroit. Quoi qu'il en soit, la date de la moitié du VII^e siècle av. J.C. semble être celle qui a été le plus largement acceptée.

Nous ne connaissons rien de la ville ancienne. A quelque 500 mètres de la ville fortifiée, vers l'Ouest, se dresse une butte calcaire, qui a une altitude d'environ 51 mètres sur le niveau de la mer, et qui était connue sous le nom de «Puig des Molins» d'après les nombreux moulins à vent qui se trouvaient sur son sommet pour profiter du relief. Cette colline présente sur son flanc Sud une coupure abrupte due à l'extraction de pierre dans les carrières qui s'y trouvent, et qui a été postérieurement occupée par des bâtiments modernes.

Le côté Nord, qui est le plus proche de la zone d'expansion de la ville, est constitué d'une pente douce qui a été cultivée jusqu'à nos jours, plus particulièrement dans sa partie la plus basse, où la couche de terre est plus épaisse. Sur le restant de la colline, le rocher affleure dans de nombreux

endroits et la végétation qui y pousse est surtout composée de broussailles et d'arbustes de petite taille, principalement du romarin, et de restes d'arbres, caroubiers et amandiers, plantés dans les puits d'entrée des anciens hypogées. Cette zone est devenue le cimetière immédiat de la localité, et a été utilisé pendant des siècles.

Puig des Molins est donc le cimetière le plus important de la ville d'Eivissa. Du fait de la proximité de l'ancienne ville et de la croissance rapide de la ville moderne, et puisque l'Ordre Ministeriel du 3 Juin 1931 dans lequel, finalement, le Puig des Molins était déclaré Monument Historique ne fixait pas des limites, on a construit dans une grande partie de l'ancienne nécropole. On a conservé environ 50.000 m² ce qui représente uniquement une petite partie de la primitive nécropole. La partie conservée est protégée par un mur. Les circonstances particulières dans lesquelles eurent lieu les fouilles du Puig des Molins font que nous ne connaissons pas le nombre exact des hypogées qui intégraient la nécropole. On suppose qu'il devait y en avoir entre 3.000 et 4.000 mais nous n'avons de la documentation que sur environ 300 d'entre eux. Sur la zone conservée, il y a des parties où les hypogées sont assez denses et d'autres parties où ils se rarifient et deviennent beaucoup plus clairsemés.

Au même temps on a trouvé sur toute l'île des dizaines de petites nécropoles qui correspondent aux points habités. Le point commun entre ces nécropoles est qu'aucune d'elles n'a été retrouvée intacte. Ceci est valable aussi dans le cas de Puig des Molins qui offre un plus grand intérêt pour la céramique grecque.

LE PROCES DE LA DECOUVERTE DE L'ARCHEOLOGIE A EIVISSA

Vers la fin du siècle dernier eut lieu la découverte de l'archéologie punique qui commence avec les travaux du R.P. Delattre en 1885. On fouille les secteurs de Douimés, Saint Louis, Sainte Monique et Bordj-Djedid. En 1899 et 1900, P. Glauker, du Service des Antiquités, fouille à Dermech, Odeon et Ancona. En 1909 sont publiés les travaux de Merlin et Drappier à Ard-el-Kheraib. C'est en 1904 qu'on publie les résultats de Gsell dans la nécropole de Gouraya, en Argelie, et de Certon, dans le sanctuaire de El-Khenissia. En Sardaigne, en 1904, Patroni fait connaître Nora et Taramelli les nécropoles des alentours de Cagliari. Au même moment Mayr donne à connaître les tombes puniques de Malte et beaucoup plus tard Wtaker porte à terme les fouilles de Mozia en 1906-1914.

Dans la Péninsule Ibérique, Bonsor fait connaître dès 1899 les sépultures de la région de Carmona, et Louis Siret en 1908 les travaux de Villaricos. A Eivissa les trouvailles de tombes deviennent de plus en plus fréquentes, et le 9 Octobre 1903, un petit nombre d'amateurs crée la *Societat Arqueològica Ebusitana*. Son premier président fut Juan Ramón Calvet. Arturo Pérez Cabero et Carles Román Ferrer en faisaient aussi partie. Les deux premières années la Societat entreprit des fouilles dans de nombreux sites, tels que Puig de Molins (où d'autres étaient déjà en train de travailler) Portmany, Talamanca, Sa Barda, etc... En 1906 Juan Ramón i Calvet publia *Los nombres e importancia arqueològica de las islas Pitiusas*.

Pendant ces premières années, les travaux eurent toujours lieu dans des nécropoles, principalement à Puig des Molins. Après 1907 on découvrit deux importants sanctuaires: La «Cova d'es Cuiram» et la favissa de «L'Illa Plana». Celle-ci fut complètement fouillée en peu de temps. La «Cova d'es Cuiram» a été l'objet de fouilles, encore de nos jours, de la part du Baron d'Esponella.

La *Societat Arqueològica Ebusitana* comprit bientôt l'importance du matériel exhumé et

offrit à l'Etat les collections obtenues depuis sa fondation, sous la condition que celui-ci crée un Musée à l'île. Le 9 Septembre 1907, l'Etat accepte et prend sous sa responsabilité le matériel archéologique réuni, tout en nommant directeur du Museu Arqueològic d'Eivissa Rafael Vidal García, du «Cuerpo de Archiveros, Bibliotecarios y Arqueólogos».

Miquel Tarradell et Matilde Font ont étudié le procès compliqué de l'archéologie d'Eivissa et établi les principales étapes de son évolution. La première étape, relativement normale, est celle de la constitution de la «Societat» et de la fondation du Musée. La deuxième, que va jusqu'à 1920, peut être malheureusement qualifiée d'étape de spoliation et mise à sac. En 1913, Carlos Roman, au nom du Musée, entreprit l'exploration systématique de la nécropole de Puig des Molins. Antonio Vives i Escudero, se considérant lésé, car il avait un permis de fouilles concernant la nécropole, intenta un procès à l'Etat, et les fouilles du Musée furent suspendues jusqu'à 1921. Pendant les dix années du procès, la nécropole fut intensément pillée. Ces années-là sont celles du plus grand saccage car, le Musée ne pouvant pas intervenir, des centaines d'hypogées furent vidés plus ou moins en cachette. Les matériels avaient plus ou moins de valeur, et de nombreuses collections d'importance diverse furent constituées. La collection ayant le plus grand nombre de pièces était celle de Vives i Escudero, qui l'avait formée en tenant compte des trouvailles puniques des nécropoles de Carthage. Elle fut finalement achetée par l'Etat et aujourd'hui elle est la collection du «Museo Arqueológico Nacional». La deuxième collection en importance (celles du Museu d'Eivissa mises à part), est celle du «Museu Arqueològic de Barcelona», constituée par les collections de Josep Costa et de Ròmul Bosch i Catarina, plus le résultat des fouilles du «Servei d'Investigacions Arqueològiques de l'Institut d'Estudis Catalans». Il existe encore de très nombreuses collections autres que celles-ci: Santiago Russiñol se passiona à Ibiza et fit une petite collection qui se trouve aujourd'hui au Musée «Cau Ferrat» de Sitges. Les collections Marti Esteva et Pérez Cabrero aboutirent à Valence, et l'ancienne collection Mulet fut achetée par le Sanctuaire de Lluc. De la même façon, de nombreuses figurines plus ou moins complètes se trouvent en possession de particuliers.

Dans le Musée d'Eivissa sont conservées, en plus des trouvailles de la «Societat Ebusitana», celles obtenues dans les fouilles du Musée jusqu'à 1913, et de 1921 jusqu'à nos jours. Actuellement, toute trouvaille faite dans l'île se voit intégrée dans les Collections du Musée.

La céramique grecque trouvée à Eivissa dans les conditions que nous venons de voir, a été répartie dans les diverses collections qui se sont formées. Nous commençons son étude avec la collection du Musée d'Eivissa et de préférence avec du matériel ancien. Il est vrai que la céramique grecque du «Museo Arqueológico Nacional» a été étudiée et publiée par Mlle. Carmen Sánchez Fernández. Ici, l'étude de celle du Musée d'Eivissa présente l'avantage de pouvoir se situer parfaitement, du point de vue chronologique, dans sa plus grande partie, et sert donc à dater directement la céramique punique. Il est très intéressant de voir qu'il y a, malheureusement, très peu de céramique grecque ancienne. Ceci est une constance dans toutes les collections. Vers la fin du V^e siècle av. J.C. et plus particulièrement au début du IV^e, on importe pour la première fois de la céramique grecque en grande quantité. Il faut noter qu'il s'agit principalement de lampes et d'aryballes et qu'aucun autre type de poterie grecque n'est utilisé dans les nécropoles. Les pièces très anciennes de la collection Vives y Escudero qui ont été publiées sont loin de représenter la généralité des cas.

De toutes les collections formées à Eivissa, celle de Vives y Escudero est donc devenue le fonds d'Eivissa du «Museo Arqueológico Nacional». Une grande partie de cette collection s'est faite sans la présence dans le gisement de M. Vives y Escudero et plutôt à travers d'intermédiaires qui contrô-

laient les ouvriers et qui choisissaient des pièces entières ou facilement reconstituables. Dans cette collection il y a un lot de pièces ébréchées qui, selon toute apparence, ont échappé au criblage. Carmen Sánchez Escudero les inclut dans son étude, tout en indiquant qu'il n'est pas sûr qu'elles appartiennent au lot de Vives i Escudero. Nous croyons qu'il s'agit de pièces qui sont sorties au cours de fouilles régulièrement menées, et qui pour cette raison n'ont pas été mises de côté.

Il s'agit d'environ quatre cents pièces parmi lesquelles il y en a cent cinquante qui sont certainement d'origine attique. Cette énorme proportion de céramique attique ne représente pas, loin s'en faut, la vraie proportion dans les nécropoles. Ces pièces furent sélectionnées en raison de leur belle apparence, et malgré le fait d'être incomplètes. 60% des pièces attiques du «Museo Arqueológico Nacional» qui procèdent de la collection Vives y Escudero sont des lampes; et ceci est très intéressant, car cette proportion, que l'on ne trouve nulle part ailleurs, nous indique que la plus grande partie de la céramique grecque importée par Eivissa c'était, justement, les lampes à usage funéraire.

Les autres pièces sont des lécytes aryballisques, le seul type de céramique attique qui a une fonction spécifique dans les tombes. En règle générale, donc, on n'utilise pas de la céramique grecque normale, et ainsi nous voyons que celle utilisée ailleurs (par exemple, aux environs d'Ampurias, à Ullastret) ne se trouve pas documentée dans la collection d'Eivissa du «Museo Arqueológico Nacional». La céramique bien représentée en Andalousie, non seulement dans l'habitat mais aussi dans les nécropoles, n'existe pas on plus à Eivissa.

Il est très intéressant de vérifier que les proportions de la collection Vives se reproduisent dans les autres collections formées à Puig des Molins, et c'est dans ce sens qu'elle peut servir de guide utile. Néanmoins, d'autres collections d'Eivissa n'ont pas de céramique grecque. La chronologie indique que l'époque d'authentique importation se situe vers les dernières années du V^e siècle av. J.C., mais plus encore dans la première moitié du IV^e siècle.

La collection du Musée d'Eivissa est composée de la céramique grecque provenant du Puig des Molins, et moins probablement, de quelques pièces provenant des petites nécropoles répandues dans l'île. C'est le matériel qui provient des premières fouilles de la *Sociedad Arqueológica Ebusitana* avant la création du Musée d'Eivissa; des premières années du Musée jusqu'à 1913, et à partir de 1921. Dans son ensemble il forme un lot très semblable à celui de la collection Vives du «Museo Arqueológico Nacional» publié par Carmen Sánchez Fernández.⁽¹⁾

Etant donnée cette similitude, nous pouvons raisonnablement supposer que la même proportion de types de vases va se présenter dans les autres collections, celle de Lluc, Musée de Valencia, etc.

Pour tirer de cette céramique toute sa valeur d'information, il faut réviser la documentation du Musée d'Eivissa où sont spécifiées les tombes dans lesquelles on a trouvé les pièces grecques qui ont servi à dater les ensembles de céramique carthaginoise.

⁽¹⁾ Carmen Sánchez Fernández. *La cerámica ática de Ibiza en el Museo Arqueológico Nacional*. «Trabajos de Prehistoria», Madrid 1981, 281 ss.

BIBLIOGRAPHIE

- E. ACQUARD. *Motivi iconografici negli scarabei ibicenci*. Los Fenicios en la Península Ibérica, II. Sabadell 1986, 105.
- M. JOSÉ ALMAGRO GORBEA. *Excavaciones arqueológicas en Ibiza*. EAE 56, 1967.
 — *Guta de la necrópolis y museo Monográfico d'es Molins*. Madrid 1969.
 — *Un quemaperfumes en bronce en el Museo Arqueológico de Ibiza*. «Trabajos de Prehistoria» 27, 1970, 191.
- M. J. ALMAGRO GORBEA. y E. de FORTUNY. *Excavaciones en la Cueva de Es Cuyram (Ibiza)*. «Noticario Arqueológico Hispánico» XIII, 1971.
- M. J. ALMAGRO GORBEA. *Revisión del recipiente de Naukratis de Ibiza*. «Trabajos de Prehistoria» 27, 1970.
 — *Corpus de las terracotas púnicas de Ibiza*. B.P.H. 17, 1980.
- M. del AMO. *La cerámica campaniense de importación y las imitaciones campanienses en Ibiza*. «Trabajos de Prehistoria» 27, 1970, 201.
- Miriam ASTRUC. *Fouilles à Ibiza (Balears)*. «Rev. Archeologie» 43, 1954, 233.
 — *Fouilles à Ibiza (Balears)*. «Rev. Archeologie» 47, 1956, 228.
 — *Empreintes et reliefs de terre cuite d'Ibiza*. «AEspA» 1957, 139.
 — *Exotisme et localisme. Etude sur les coquilles d'oeufs d'autruche décorés d'Ibiza*. «Archivo de Prehistoria Levantina» VI, 1957, 47.
- M. E. AUBET. *La cueva des Cuyram (Ibiza)*. «Pyrenae» 1968, 2.
 — *Los depósitos votivos púnicos de Isla Plana (Ibiza) y Bithia (Cerdeña)*. «Studia Archeologica» 1969, Santiago de Compostela 1969.
 — *Dos marfiles con representación de Esfinge de la necrópolis de Ibiza*. «Riv. di Studi Fenici» I, 1973, 73.
 — *Terracotas púnicas del Puig des Molins (Ibiza)*. «AEspA» 48, 1975, 152.
 — *Algunos aspectos sobre iconografía púnica: la representación alada de Tanit*. Homenaje a A. García y Bellido I, «Rev. de la Universidad Complutense» 25, 1976.
 — *Los Fenicios en España. Estado de la cuestión y perspectivas*. Los Fenicios en la Península Ibérica, I. Sabadell 1986.
- L. BAQUÉS ESTAPÉ. *Escarabeos egipcios en Ibiza*. «Ampurias» 36/37, 1974-75, 87.
- A. BELTRÁN MARTÍNEZ. *Estela ibérica de Ibiza*. Congreso Nacional de Arqueología. Almería 1949. Zaragoza 1950, 209.
- A. M. BISI. *Le terracote figurate di tipo grecopunico di Ibiza*. «Riv. di Studi Fenici» 1974, II, 201.
 — *La coroplastia fenicia d'Occidente con particolare riguardo a quella ibicena*. Los Fenicios en la Península Ibérica, I. Sabadell 1986, 285.
- J. M. BLÁZQUEZ. *Pinax fenicio con esfinge y árbol sagrado*. «Zephyrus» VII, 1956, 217.
 — *Terracota púnica del Puig des Molins en el Museo Arqueológico de Barcelona*. Congreso Nacional de Arqueología. Sevilla 1963. Zaragoza 1964.
 — *Coroplastia preromana del Puig des Molins*. «AEspA» XXXVII, 1964, 40.
 — *Dos jinetes sobre disco de Ibiza*. «Zephyrus» XVII, 1966, 101.
 — *Escarabeos de Ibiza (Balears)*. «Riv. di Studi Liguri» XXXIII, 1967, 327.
 — *Escarabeos de Ibiza*. «Zephyrus» XXI-XXII, 1970-1971, 315.
- P. BOSCH GIMPERA. *Problemas de la colonización fenicia de España y del Mediterráneo occidental*. «Revista de Occidente» 1928.
 — *Fragen der phoenizischen Kolonisation in Spanien*. «Klio» XXII, 1928.
 — *Problemas de historia fenicia en el extremo Occidente*. «Zephyrus» III, 1952, 15.
- Laura BREGLIA. *Le antiche rotte del Mediterraneo documentata da monete e pesi*. Rendiconti dell'Accademia di Archeologia, Lettere e Belli Arti di Napoli. 1955.
- M. CAMPO. *Las monedas de Eubusus*. Barcelona 1976.
- J. COLOMINAS. *Les terracuites cartagineses d'Eivissa*. Barcelona 1938.
 — *Exploraciones de necrópolis romanas en Ibiza y Formentera*. «Ampurias» IV, 1942, 138.
 — *Sepultura de un alfarero vaciador en la necrópolis de Puig des Molins*. Congreso arqueológico del Marruecos español, Tetuán 1953, 191.
 Zaragoza 1974, 191.
- M. DELCOR. *La grotte d'Es Cuyram à Ibiza et le problème de ses inscriptions votives en punique*. «Semitica» 1978, 27.
- B. ESPONELLA. *La cueva de Es Cuyram en Ibiza*. X Congreso Nac. de Arqueología. Mahón 1967. Zaragoza 1969, 136.
- J. H. FERNÁNDEZ. *Los dioses de la Ibiza cartaginesa*. «Eivissa» 7, 1975, 31.
 — *Necrópolis rurales de Cala Tarida, Cala Verdella, Sa Barda y Can Curt*. II Semana cultural. Ibiza 1975.
 — *Los Santuarios de la isla Púnica*. III Semana cultural. Ibiza 1976.
 — *Bibliografía arqueológica de las islas Pitiusas*. «Trabajos del Museo Arqueológico de Ibiza», 3, Ibiza 1980.
 — *Un hipogeo intacto en la necrópolis de Puig des Molins*. «Trabajos del Museo Arqueológico de Ibiza», 6, Ibiza 1981.
 — *El hipogeo de Can Pere Catalá des Ports (San Vicent de la Cala)*. «Trabajos del Museo de Ibiza» 4. Madrid 1982.
 — *El hipogeo n.º 6 de la campaña de 1923 en el Puig des Molins*. Homenaje al prof. Almagro II, Madrid 1983, 325.
 — *Necrópolis del Puig des Molins (Ibiza), nuevas perspectivas*. Los Fenicios en la Península Ibérica I. Sabadell 1986.
- J. H. FERNÁNDEZ y M. J. FUENTES. *Una sepultura conteniendo un askos con inscripción púnica*. «AuOr» I/2, 1983, 189.
- J. H. FERNÁNDEZ, C. GÓMEZ, R. GURREA. *La première periode de la colonisation punica a Ibiza*. Deya 1983; BAR 1984, 229.

- J. H. FERNÁNDEZ y J. PARDO. *Escarabeos del Museo Arqueológico de Ibiza*. «Trabajos del Museo Arqueológico de Ibiza» 7. Madrid 1982.
- Augusto FERNÁNDEZ DE AVILÉS. *Cuenca megárico de Ibiza en el M.A.N.* I Congreso Esp. de Estudios Clásicos. Madrid 1956. Madrid 1958, 296.
- *Terracotta de Ibiza representando a Dionysos*. IV Congr. Inter. de Ciencias Prerhistóricas y orotohistóricas. Madrid 1954. Zaragoza 1956, 811.
- Jean FERRON. *Las inscripciones votivas de la plaqueta de Es Cuyram*. «Trabajos de Prehistoria» 26, 1969, 295.
- P. Fidel FITA. *Antigüedades ebusitanas*. Madrid 1907.
- Matilde FONT DE TARRADELL. *La forma Eb. 29 de la cerámica púnica de Ibiza*. «Papeles del Laboratorio de Arqueología de Valencia» 9, 1973, 11.
- Matilde FONT DE TARRADELL. *Algunas formas poco frecuentes de la cerámica púnica de Ibiza*. *Prehistoria y Arqueología de las islas Baleares*. VI Symposium de Prehistoria Peninsular 1974, 221.
- Antonio GARCÍA y BELLIDO. *Hispaniae Graeca*. Barcelona 1948.
- *Inscripción ibérica de Ibiza*. «AEspA» XXI, 1948, 284.
- L. GÓMEZ BELLARD. *La necrópolis de Puig des Molins (Ibiza)*. *Campaña de 1946*. «EAE» 132. Madrid 1984.
- C. GÓMEZ BELLARD. *Asentamientos rurales en la Ibiza Púnica*. Los Fenicios en la Península Ibérica, I. Sabadell I, 1986, 177.
- E. GUBEL. *The iconography of the Ibiza gem MAI 3650 reconsidered*. Los Fenicios en la Península Ibérica, II. Sabadell 1986, 111.
- E. KUKHAN. *Busto femenino de origen rodio en el ajuar de una tumba ibica*. «AEspA» XXX, 1957.
- Enrique LLOBREGAT. *Las relaciones con Ibiza en la protohistoria valenciana*. VI Symposium de Prehistoria Peninsular. Barcelona 1974.
- Isidor MACABICH. *Pityusas. Ciclo fenicio*. Mallorca 1931.
- *Ebusus. Ciclo romano*. Mallorca 1933.
- *Notas sobre Ibiza púnico-romana*. «AEspA» XX, 1947, 66.
- *Historia de Ibiza*. Mallorca, 1966.
- Juan MALUQUER DE MOTES. *Los fenicios en Cataluña*. V Symposium de Prehistoria Peninsular. Tartessos y sus problemas, 1968. Barcelona 1969.
- *La dualidad fenicia y griega en Occidente*. Los fenicios en la Península Ibérica, II. Sabadell 1986, pág. 203.
- JUAN MALUQUER DE MOTES, J. PICAZO y M. MARTÍN. *CVA Musée Monographique d'Ullastret*. Espagne 5. Institut d'Estudis Catalans 1984.
- J. M. MAÑÁ DE ANGULO. *Las figuras acampanadas de la cueva de Es Cuyram*. «Mem. Museos Arq. Provinciales» VII, 1946, 46.
- *Excavaciones arqueológicas en el Puig des Molins*. III Congreso de Arqueología del Sudeste. Murcia 1947. Zaragoza 1948, 202.
- *Sobre la tipología de las ánforas púnicas*. VI Congreso de Arqueología del Sudeste. Alcoi 1950. Zaragoza 1951, 203.
- *Actividades arqueológicas en Ibiza y Formentera*. «AEspA» XXIV, 1951, 245.
- *Excavaciones Arqueológicas en el Puig des Molins*. «Noticiario Arqueológico Hispánico» 3, 1952, 121.
- Ana M.ª MUÑOZ. *Fuentes escritas griegas y romanas sobre las Baleares*. VI Symposium de Prehistoria Peninsular 1974, 7.
- A. PÉREZ CABRERO. *Ibiza: Guía turística*. Barcelona, 1909.
- *Arqueología Ebusitana*. «Museum» 1913.
- Marina PICAZO. *La cerámica ática de Ullastret*. Instituto de Arqueología y Prehistoria Universidad de Barcelona 1977.
- Marina PICAZO y P. ROUILLARD. *Les skyphos attique à décor réservé et surpeint de Catalogne et du Languedoc*. Mélanges de la Casa de Velázquez 1976, 7.
- A. PLANELLS FERRER. *El culto a Tanit en Ebusos*. Barcelona 1970.
- J. RAMÓN. *Necrópolis des Puig des Molins: Solar n.º 40 del carrer Via Romana de la Ciutat d'Eivissa*. «Fonaments» I, 1979, 65.
- *La producción anfórica púnico-ebusitana*. Congreso de Cultura Pitiusa. Ibiza 1981, 158.
- *Sobre els orígens de la colònia fenicia d'Eivissa*. «Eivissa» 12, 1981, 24.
- *Cuatro elementos arcaicos de importación encontrados en Ibiza*. «Información arqueológica» 1983.
- J. RAMÓN y F. DÍAZ ESTEBAN. *Las jarras ebusitanas de la forma 69. Una pieza con inscripción pintada en tinta y caracteres cursivos tardopúnicos recuperada en un hipogeo del Puig des Molins*. «Anuario de Filología» 4, 1978, 257.
- A. RODERO. *La cerámica púnica de Ibiza en el Museo Arqueológico Nacional*. Madrid 1980.
- J. ROMÁN y CALVET. *Los nombres y la importancia arqueológica de las islas Pityusas*. Barcelona 1906.
- Carles ROMÁN y FERRER. *Antigüedades Ebusitanas*. Barcelona 1913.
- *Excavaciones en Cala d'Hort*. Ibiza. «MJSEA» 1917. Madrid 1918, 22.
- *Excavaciones en diversos lugares de la isla de Ibiza*. Resultados en las excavaciones practicadas en 1918. «MJSEA» Madrid 28, 1920, 14.
- *Excavaciones practicadas en diversos lugares de la isla de Ibiza*. En 1921. «MJSEA» Madrid 46, 1922, 39.
- *Excavaciones en Ibiza*. Mem. de 1922. «MJSEA» 58, 1923, 31.
- *Excavaciones en Ibiza*. Mem. de 1924. «MJSEA» 80, 1924, 34.
- *Excavaciones en Ibiza*. Mem. de 1925. «MJSEA» 91, 1927, 23.
- Rutta ROSENSTINGL. *Es Cuyram. La cueva de las diosas*. VI Symposium de Prehistoria Peninsular. 1974, 269.
- Carmen SÁNCHEZ FERNÁNDEZ. *La cerámica ática de Ibiza en el Museo Arqueológico Nacional*. «Trabajos de Prehistoria» 1981, 281.
- Manuel SOLÁ BONED. *Restos de la Edad del Bronce en Ibiza y Formentera*. «Ibiza» 2, 1944.
- J. M. SOLÁ SOLER. *La plaquette en Bronce d'Ibiza*. «Semitica» 4, 1954, 25.
- Victoria SOLANILLA. *La vestimenta púnica a través de los exvotos hallados en Ibiza*. VI Symposium de Prehistoria Peninsular. Barcelona 1974.
- Miquel TARRADELL. *Terracotas púnicas de Ibiza*. Barcelona 1974.
- Miquel TARRADELL y M. FONT. *Complemento al Catálogo de las ceremonias griegas de Ibiza*. VI Symposium de Prehistoria Peninsular. Barcelona 1975, 281.
- Miquel TARRADELL y Matilde FONT. *Eivissa Cartaginesa*. Barcelona 1975.
- Gloria TRIAS. *Cerámicas griegas de la Península Ibérica*. Valencia 1967.
- A. VIVES y ESCUDERO. *Estudio de Arqueología Cartaginesa. La necrópolis de Ibiza*. Madrid 1917.
- *La moneda hispánica*. Madrid 1924.

PLANCHE 1

Céramique attique à figures noires

1.—Lécythe. Num. Inv. Musée d'Eivissa 405. Diam. embouchure 30 mm. Diam. base 37 mm. Haut. 155 mm. Réconstruit et restauré.

Vernis noir à zones diluées. Deux rangées de languettes en vernis noir sur l'épaule du vase. Une partie du col, vernie, ainsi que la face extérieure de l'anse. Embouchure réservée excepté un filet sur le bord interne. Bande ample réservée sur la face extérieure du pied. La scène figurée sur la panse du vase apparaît limitée sur la partie supérieure par deux rangées, négligées, de languettes noires et au-dessous par l'alternance de filets vernis et réservés. Le décor consiste en une scène de *symposium* dans laquelle on distingue trois personnages. La scène est incomplète par la disparition du vernis. Au centre, une probable figure féminine vers la droite qui joue de la lyre. Autre figure, vers la gauche, assise. Pour certains détails on a utilisé de la peinture de couleur vineuse.

Groupe des disciples du peintre de Haimon (ABV p. 538 et sqq.)

Deuxième quart du V^e siècle av. J.C.

Cf. CVA Zurich 1, pl. 19, 19-21; CVA Laon 1, pl. 17, 9-10. G. TRIAS. *Cerámicas griegas de la Península Ibérica*. Valencia 1967, n.° 127, pl. XXIX, 4, d'Ampurias.

Céramique attique à figures rouges

2.—Lécythe. Num. Inv. Musée d'Eivissa 3652. Diam. embouchure 30 mm. Diam. base 25 mm. Haut. 124 mm. Réconstruit et restauré, petits morceaux manquant.

Vernis noir brunâtre, assez écaillé. Face extérieure du pied réservée. Le décor apparaît délimité par deux bandes réservées qui marquent l'épaule du vase. Au-dessous, autre zone réservée à décor intérieur en ZZ, en vernis dilué. Sur la face antérieure du vase, un jeune homme vêtu de l'himation, vers la gauche. Il tient un bâton de sa main droite. Derrière la figure, en haut, châte suspendu au mur. Sous la scène, un filet irrégulier réservé.

2^e moitié du V^e siècle av. J.C.

Ce lécythe a été étudié par G. TRIAS dans *Cerámicas griegas de la Península Ibérica*. Valencia 1967, n.° 12, pl. CXLVIII, 1 de Ibiza.

Lécythes aryballisques à décor de tête

3.—Lécythe aryballisque. Num. Inv. Musée d'Eivissa 2576. Diam. embouchure 32 mm. Diam. base 43 mm. Haut. 89 mm.

Vernis noir à zones rougeâtres, quelque peu écaillé. Sur la partie antérieure du vase, tête féminine coiffée du *sakkos*, avec collier et boucles d'oreilles vers la droite. Sur le devant, volute et feuilles et au-dessous, filet réservé.

Début du IV^e siècle av. J.C.

Cf. ARV 2 p. 1366 et sqq. CL BERARD, *Anodoi. Essai sur l'imagerie des passages chthoniens*. Inst. Suisse de Rome. 1974. H. METZGER, *Les représentations dans la céramique attique du IV^e siècle*, 1951, p. 72 et sq.

4.—Lécythe aryballisque. Num. Inv. Musée d'Eivissa 2572. Diam. embouchure 25 mm. Diam. base 33 mm. Haut. 77 mm.

Vernis noir à taches rougeâtres, assez écaillé. Sur la partie antérieure du vase, tête féminine coiffée du *sakkos*, vers la droite. Elle porte un collier à points noirs. Face à la tête, il subsiste une partie de volute végétale.

Première moitié du IV^e siècle av. J.C.

5.—Lécythe aryballisque. Num. Inv. Musée d'Eivissa 2575. Diam. embouchure 27 mm. Diam. base 45 mm. Haut. 85 mm.

Vernis noir à zones brunâtres et rougeâtres, quelque peu écaillé. Il manque quelques fragments du col du vase. Décor à tête féminine coiffée du *sakkos* orné de groupes de points noirs. Possible collier réduit à une ligne de vernis noir. Près de la bouche, point noir caractéristique du décor hâtif des derniers peintres attiques du style à figures rouges.

Première moitié du IV^e siècle av. J.C.

PLANCHE 2

1.—Lécythe aryballisque. Num. Inv. Musée d'Eivissa 2588. Diam. base 21 mm. Haut. aprox. 67 mm. Restauré sur la bouche, une partie du col et l'anse.

Vernis noir à taches rougeâtres. Le décor consiste en une tête féminine maladroitement dessinée, vers la droite. La bouche a été remplacée par une tache foncée à cause de la hâte du peintre. Face au sujet, une feuille réservée, ainsi que la ligne irrégulière qui délimite par endessous la zone décorée. La figure féminine porte un collier, à points noirs en plus de la coiffure caractéristique des figures antérieures.

Première moitié du IV^e siècle av. J.C.

2.—Lécythe aryballisque. Num. Inv. Musée d'Eivissa 4162. Diam. base 25 mm. Haut. aprox. 39 mm. Une partie de l'embouchure, du col et de l'anse sont restaurés. Quelques fragments de la base manquent.

Vernis noir, avec des zones brunâtres, assez écaillé. Sur la partie antérieure du vase, tête féminine, vers la droite coiffée d'un *sakkos* garni de points noirs. Le visage est très effacé. Sur le devant, une volute, et au-dessous, une large bande réservée.

Première moitié du IV^e siècle av. J.C.

3.—Lécythe aryballisque. Num. Inv. Musée d'Eivissa 4220. Diam. embouchure 23 mm. Diam. base 28 mm. Haut. 60 mm. Quelques fragments de l'embouchure ont disparu.

Vernis noir, à zones brunâtres, un peu écaillé. Sur la partie antérieure du vase, décor à tête féminine semblable à celui des figures précédents, vers la gauche. En face, ballon réservé et au-dessous, filet réservé irrégulier.

Première moitié du IV^e siècle av. J.C.

4.—Lécythe aryballisque. Num. Inv. Musée d'Eivissa 4490. Diam. embouchure 26 mm. Diam. base 35 mm. Haut. 64 mm. Réconstruit.

Vernis noir à zones brunâtres, quelque peu écaillé. Tête féminine coiffée d'un bandeau, avec boucle d'oreille, vers la gauche.

Première moitié du IV^e siècle av. J.C.

5.—Lécythe aryballisque. Num. Inv. Musée d'Eivissa 1622. Diam. embouchure 24 mm. Diam. base 38 mm. Haut. 66 mm. Des fragments du pied ont disparu.

Vernis noir avec de nombreuses zones rougeâtres. Surface assez écaillée. Sur la partie antérieure du vase, tête d'Hermès, vers la droite, coiffée du pétase. En face, objet de forme ovale réservé. Au-dessous, bande d'oves.

Première moitié du IV^e siècle av. J.C.

Cf. CVA USA, The Ella Riegel Memorial Museum, Bryn Mawr College, 1, pl. 39, 1-2. C. SANCHEZ FERNÁNDEZ, *La cerámica ática de Ibiza en el Museo Arqueológico Nacional*, Trabajos de Prehistoria, 38, 1981, fig. 1, 2, pl. 1, 2.

6.—Lécythe aryballisque. Num. Inv. Musée d'Eivissa 364. Diam. embouchure 22 mm. Diam. base 33 mm. Haut. 61 mm.

Vernis noir brunâtre, avec des taches rougeâtres. Sur la partie antérieure du vase, tête d'Hermès, vers la droite. Devant objet réservé ovale.

Première moitié du IV^e siècle av. J.C.

Cf. CVA Oxford 1, pl. 40, 12. Ce vase a été publié par N. TARRADELL, *Complemento al Catálogo de las cerámicas griegas de Ibiza*, VI Symp. de Prehistoria, 1974, p. 282, n.° 3, pl. III.

7.—Lécythe aryballisque. Num. Inv. Musée d'Eivissa 1923. Diam. embouchure 30 mm. Diam. base 38 mm. Haut. 77 mm. Le col, l'anse et l'embouchure sont restaurés. La reconstruction du corps déforme quelque peu le profil original.

Vernis noir à zones rougeâtres. Sur la partie antérieure du vase, tête coiffée du *pilos* à ailes, vers la droite. En face, volute, et au-dessous de la zone décorée, une

ligne irrégulière réservée aussi. Dessin très maladroit.

Première moitié du IV^e siècle av. J.C.

Cf. CVA Oxford, 1, pl. 40, 8.

8.—Lécythe aryballisque. Num. Inv. Musée d'Eivissa 4472. Diam. embouchure 26 mm. Diam. base 36 mm. Haut. 71 mm.

Vernis noir, avec des taches rougeâtres, disparu par endroits. Tête coiffée du *pilos* ailée, vers la droite. En face, petite volute et feuille.

Première moitié du IV^e siècle av. J.C.

Cf. Voir num. antérieur.

9.—Lécythe aryballisque. Num. Inv. Musée d'Eivissa 2318. Diam. embouchure 26 mm. Diam. base 32 mm. Haut. 61 mm. Réconstruit. Col et embouchure restaurés.

Vernis noir à zones rougeâtres par défaut de cuisson. Surface quelque peu écaillée. Sur la face antérieure du vase, tête coiffée du bonnet à ailes, vers la droite. Devant volute, et au-dessous un filet réservé.

Première moitié du IV^e siècle av. J.C.

Cf. CVA Hannover 1, pl. 48, 5.

PLANCHE 3

Lécythes à décor de figures d'animaux

1.—Lécythe aryballisque. Num. Inv. Musée d'Eivissa 1119. Diam. embouchure 22 mm. Diam. base 37 mm. Hauteur 61 mm. Restauré.

Vernis noir brunâtre, à taches rougeâtres. Sur la face antérieure du vase, un lièvre (partiellement refait), au dessin grossier, vers la gauche.

Première moitié du IV^e siècle av. J.C.

Cf. CVA Frankfurt, 2, pl. 80, 5.

Ce vase a été publié par N. TARRADELL. *Complemento al Catálogo de las cerámicas griegas de Ibiza*. IV Symposium de Prehistoria, Barcelona 1974, p. 283, pl. VI, 1.

2.—Lécythe aryballisque. Num. Inv. Musée d'Eivissa 395. Diam. base 36 mm. Haut. aprox. 58 mm. Embouchure, anse et une partie du col restaurés.

Vernis noir à taches rougeâtres, brillant. Surface assez écaillée. Sur la partie antérieure, un cygne qui bat des ailes, vers la droite. Derrière, petit objet réservé, possiblement un aryballe.

Première moitié du IV^e siècle av. J.C.

Cf. CVA Stuttgart 1, pl. 31, 3. C. SANCHEZ. *La cerámica ática de Ibiza en el Museo Arqueológico Nacional*. Trabajos de Prehistoria, 38, 1981, fig. 2, 2, pl. I, 6.

Lécythes à décor de palmette réservée

3.—Lécythe aryballisque. Num. Inv. Musée d'Eivissa 402. Diam. embouchure 30 mm. Diam. base 41 mm. Haut. 98 mm. Fragments manquant.

Vernis noir à zones rougeâtres, écaillée. Décor de palmette réservée.

Première moitié du IV^e siècle av. J.C.

Cf. AM, 81, 1966, pl. 46 et pl. 53. *Olynthus* V, pls. 139 et sqq. *Thorikos* I, 1963, pp. 75-77. CVA Stuttgart 1, pl. 31, 7-12. CVA Oxford 1, pl. 40, 11. *Olynthus* XIII, pl. 101-106.

4.—**Lécythe aryballisque.** Num. Inv. Musée d'Eivissa 403. Diam. embouchure 28 mm. Diam. base 35 mm. Haut. 89 mm.

Vernis noir luisant, un peu écaillée. Décor de palmette réservée.

Première moitié du IV^e siècle av. J.C.

5.—**Lécythe aryballisque.** Num. Inv. Musée d'Eivissa 2608. Diam. embouchure 30 mm. Diam. base 35 mm. Haut. 68 mm. Réconstruit et restauré partiellement. Fragments de la base manquant.

Vernis noir écaillée, à zones rougeâtres. Palmette réservée avec des triangles réservés latéraux.

Première moitié du IV^e siècle av. J.C.

6.—**Lécythe aryballisque.** Num. Inv. Musée d'Eivissa 3611. Diam. embouchure 25 mm. Diam. base 32 mm. Haut. 70 mm. Fragments de l'embouchure et de la base manquant.

Vernis noir brunâtre, très écaillée. Palmette réservée.

Première moitié du IV^e siècle av. J.C.

7.—**Lécythe aryballisque.** Num. Inv. Musée d'Eivissa 2607. Diam. embouchure 28 mm. Diam. base 30 mm. Haut. 69 mm. Fragments manquant.

Vernis noir, quelque peu écaillée. Palmette réservée.

Première moitié du IV^e siècle av. J.C.

8.—**Lécythe aryballisque.** Num. Inv. Musée d'Eivissa 2606. Diam. embouchure 27 mm. Diam. base 33 mm. Haut. 74 mm. Fragments de l'embouchure et du corps du vase manquant.

Vernis noir grisâtre, avec des zones rougeâtres. Palmette réservée, avec deux filets réservés au-dessous, séparés par un étroit filet en vernis dilué.

Première moitié du IV^e siècle av. J.C.

9.—**Lécythe aryballisque.** Num. Inv. Musée d'Eivissa 4478. Diam. embouchure 32 mm. Diam. base 43 mm. Haut. 96 mm. Réconstruit et restauré.

Vernis noir. Palmette réservée à dessin négligé.

Première moitié du IV^e siècle av. J.C.

Cf. CVA Norvège 1, pl. 43, 5.

Vernis noir un peu écaillée. Palmette réservée incomplète.

Première moitié du IV^e siècle av. J.C.

2.—**Lécythe aryballisque.** Num. Inv. Musée d'Eivissa 3755. Diam. embouchure 30 mm. Diam. base 34 mm. Haut. 82 mm. Réconstruit et restauré.

Vernis noir brunâtre, écaillée avec des zones claires par défaut de cuisson. Palmette réservée.

Première moitié du IV^e siècle av. J.C.

3.—**Lécythe aryballisque.** Num. Inv. Musée d'Eivissa 1661. Diam. embouchure 32 mm. Diam. base 39 mm. Haut. 88 mm.

Vernis noir à taches rougeâtres par défaut de cuisson. Palmette réservée.

Première moitié du IV^e siècle av. J.C.

4.—**Lécythe aryballisque.** Num. Inv. Musée d'Eivissa 393. Diam. base 35 mm. Haut. approx. 69 mm. Restauré sur l'embouchure et une partie du col.

Vernis noir, écaillée. Palmette réservée.

Première moitié du IV^e siècle av. J.C.

5.—**Lécythe aryballisque.** Num. Inv. Musée d'Eivissa 2315. Diam. embouchure 29 mm. Diam. base 36 mm. Haut. 89 mm. Réconstruit et restauré sur l'anse et le col.

Vernis noir à zones brunâtres, très écaillée. Palmette réservée avec deux filets réservés au-dessous. Le décor est très effacé.

Première moitié du IV^e siècle av. J.C.

6.—**Lécythe aryballisque.** Num. Inv. Musée d'Eivissa 363. Diam. embouchure 25 mm. Diam. base 44 mm. Haut. 77 mm.

Vernis noir, écaillée, avec des zones brunies par défaut de cuisson. Palmette réservée à dessin soigné.

Première moitié du IV^e siècle av. J.C.

7.—**Lécythe aryballisque.** Num. Inv. Musée d'Eivissa 1921. Diam. embouchure 22 mm. Diam. base 33 mm. Haut. 65 mm. Réconstruit. L'anse et des fragments du pied manquant.

Vernis noir très écaillée. Palmette réservée.

Première moitié du IV^e siècle av. J.C.

8.—**Lécythe aryballisque.** Num. Inv. Musée d'Eivissa 4128. Diam. embouchure 27 mm. Diam. base 35 mm. Haut. 76 mm.

Vernis noir, rougeâtre sur une grande partie du corps. Surface assez écaillée. Palmette réservée.

Première moitié du IV^e siècle av. J.C.

9.—**Lécythe aryballisque.** Num. Inv. Musée d'Eivissa 4184. Diam. base 25 mm. Haut. max. 32 mm. Il lui manque le col, l'embouchure, une grande partie de l'anse et des fragments de la base.

Vernis noir brillant, un peu écaillée. Palmette réservée à dessin soigné.

Première moitié du IV^e siècle av. J.C.

PLANCHE 4

1.—**Lécythe aryballisque.** Num. Inv. Musée d'Eivissa 4688. Diam. embouchure 25 mm. Diam. base 44 mm. Haut. approx. 98 mm. Réconstruit et restauré sur le col et le corps.

10.—Lécythe aryballisque. Num. Inv. Musée d'Eivissa 2630. Diam. base 32 mm. Haut. max. 60 mm. L'embouchure du vase manque.

Vernis noir grisâtre, brillant. Palmette réservée.
Première moitié du IV^e siècle av. J.C.

PLANCHE 5

Lécythes à décor réticulaire

1.—Lécythe aryballisque. Num. Inv. Musée d'Eivissa 1919. Diam. embouchure 27 mm. Diam. base 35 mm. Haut. 73 mm. Réconstruit.

Vernis noir sur l'embouchure, l'anse et une partie du col. La base du col présente une bande d'oves avec remplissage de points blancs. Le restant du corps est décoré d'un réseau de lignes vernies et points internes blancs.

Première moitié du IV^e siècle av. J.C.

Cf. C. BULAS, *Etude sur une classe de vases à décor en forme de réseau ou d'écaillés*. BCH, LVI, 1932, pp. 388-398. *Olynthus XIII*, pp. 474 et sqq. pl. 102, 107-8. G. TRIAS, *Cerámicas griegas de la Península Ibérica*. Valencia 1967-8. pl. CLII et CLIII.

2.—Lécythe aryballisque. Num. Inv. Musée d'Eivissa 2571. Diam. embouchure 29 mm. Diam. base 31 mm. Haut. 84 mm. Réconstruit et restauré.

Vernis noir, écaillée sur l'embouchure, l'anse et une partie du col. Décor à réseau de lignes noires avec des points blancs placés irrégulièrement sur l'intersection des lignes.

Première moitié du IV^e siècle av. J.C.

3.—Lécythe aryballisque. Num. Inv. Musée d'Eivissa 2317. Diam. embouchure 26 mm. Diam. base 32 mm. Haut. 85 mm. Réconstruit.

Vernis noir brunâtre couvre l'embouchure, une partie du col et l'anse. Le reste du vase est décoré avec un réseau en noir à points blancs. Tracé irrégulier et négligé.

Première moitié du IV^e siècle av. J.C.

4.—Lécythe aryballisque. Num. Inv. Musée d'Eivissa 3711. Diam. embouchure 24 mm. Diam. base 25 mm. Haut. 62 mm.

Vernis noir sur l'embouchure, une partie du col et l'anse. Décor sur le corps à réseau de lignes noires avec des points blancs placés irrégulièrement sur les intersections. Des fragments de la base manquent.

Première moitié du IV^e siècle av. J.C.

5.—Lécythe aryballisque. Num. Inv. Musée d'Eivissa 3756. Diam. embouchure 27 mm. Diam. base 33 mm. Haut. 76 mm.

Décor semblable à celui du n.° antérieur.

Première moitié du IV^e siècle av. J.C.

6.—Lécythe aryballisque. Num. Inv. Musée d'Eivissa 3757. Diam. embouchure 31 mm. Diam. base 31 mm.

Haut. 87 mm. Des fragments du corps du vase manquent.

Vernis écaillée sur l'embouchure, l'anse et une partie du col. Décor à réseau de lignes noires qui couvre le corps du vase. Restes de points en peinture blanche, très effacés. Des filets vernis sur le pied externe.

Première moitié du IV^e siècle av. J.C.

7.—Lécythe aryballisque. Num. Inv. Musée d'Eivissa 392. Diam. base 45 mm. Haut. aprox. 99 mm. Restauré sur l'embouchure, le col et l'anse. Vernis rougeâtre par défaut de cuisson.

Décor semblable à celui des n.° antérieurs.

Première moitié du IV^e siècle av. J.C.

8.—Lécythe aryballisque. Num. Inv. Musée d'Eivissa 4064. Diam. embouchure 20 mm. Diam. base 26 mm. Haut. 58 mm. Réconstruit et restauré sur le col.

Vernis noir sur l'embouchure, une partie du col et une partie de l'anse. Sur la base du col, guirlande d'oves noires à remplissage de points blancs. Le reste du vase présente un réseau de lignes noires et points blancs. La limite de la guirlande d'oves apparaît signalée par une ligne circulaire incisée.

Première moitié du IV^e siècle av. J.C.

PLANCHE 6

Lécythes à décor de bande réservée

1.—Lécythe aryballisque. Num. Inv. Musée d'Eivissa 1922. Diam. embouchure 35 mm. Diam. base 49 mm. Haut. 102 mm.

Vernis noir brillant, un peu écaillé. Décor de bande réservée, avec deux filets de vernis délayé à l'intérieur, autour de la panse du vase.

Première moitié du IV^e siècle av. J.C.

Cf. C. SANCHEZ, *La cerámica ática de Ibiza en el Museo Arqueológico Nacional*. Trabajos de Prehistoria, 38, 1981, pl. I, 9.

2.—Lécythe aryballisque. Num. Inv. Musée d'Eivissa 391. Diam. embouchure 31 mm. Diam. base 52 mm. Haut. 102 mm. Réconstruit et restauré.

Vernis noir brillant, quelque peu écaillé. Décor de bande réservée qui entoure le vase au-dessous de l'anse. À l'intérieur filets parallèles noirs et une série de ZZ, possible dégradation du motif du méandre.

Première moitié du IV^e siècle av. J.C.

Cf. G. TRIAS, op. cit. pl. CXI, 1 et 2. CVA Norvège 1, pl. 43, 1. CVA Copenhague 4, III, 1 pl. 168, 3. S. et L. JEHASSE, *La nécropole préromaine d'Aléria*. Paris, 1973, n.° 1649, p. 422.

3.—Lécythe aryballisque. Num. Inv. Musée d'Eivissa 2316. Diam. embouchure 26 mm. Diam. base 46 mm. Haut. 68 mm. Réconstruit, une partie de l'anse manque.

Vernis brunâtre avec de larges zones rougeâtres, très écaillé. On peut voir à peine le décor, qui devait consister en une bande réservée autour du corps.

Première moitié du IV^e siècle av. J.C.
Cf. *Thorikos*, II, 1964, p. 90, fig. 94.

4.—Lécythe aryballisque. Num. Inv. Musée d'Eivissa. 1918. Diam. embouchure 28 mm. Diam. base approx. 36 mm. Haut. 70 mm. Réconstruit et restauré.

Vernis noir, écaillé. Décoré avec une bande réservée, avec deux lignes en vernis délayé à l'intérieur, autour du corps du vase.

Première moitié du IV^e siècle av. J.C.

5.—Lécythe aryballisque. Num. Inv. Musée d'Eivissa 2657. Diam. base 36 mm. Haut. 67 mm. Il lui manque l'embouchure et une partie du col.

Vernis noir brillant. Bande réservée, avec deux filets intérieurs en vernis délayé.

Première moitié du IV^e siècle av. J.C.

PLANCHE 7

Vases décorés avec des motifs ornementaux

1.—Kantharos sessile. Num. Inv. Musée d'Eivissa 3860. Diam. embouchure 121 mm. Diam. base 119 mm. Haut. 118 mm.

Vernis noir avec des zones rougeâtres par défaut de cuisson. Intérieur verni. Le schéma décoratif se répète sur les deux faces du vase; de haut en bas: rangée de languettes et points noirs près du bord. Au-dessous, zone de damier formée de lasanges réservés et lasanges noirs à l'intérieur desquels il y avait de la peinture blanche, aujourd'hui disparue. La zone décorée se termine avec une rangée de décor floral (de laquelle il ne reste que des points en vernis et pas de traces visibles de peinture blanche) et une autre rangée de languettes et points blancs.

Classe de Saint-Valentin.

Groupe IV, d'après S. Howard et F.P. Johnson.

Autour du 430-425 av. J.C.

Cf. S. HOWARD et F.P. JOHNSON, *The Saint-Valentin vases*. AJA, 58, 1954, pp. 191 et sqq.; CVA Munich 2, pl. 94, 2; CVA Ullastret 1, pl. 37, 2. Ce vase a été publié par G. TRIAS, op. cit. pl. CXLVIII, 3, et A. VIVES, *Estudio de arqueología cartaginesa. La necrópolis de Ibiza*. Madrid 1917, pl. XXIV, 1 et 2.

Céramique à vernis noir

2.—Bolsal. Num. Inv. Musée d'Eivissa 4647. Diam. embouchure 145 mm. Diam. base 105 mm. Haut. 73 mm. Réconstruit et restauré.

Vernis noir brunâtre. Sur la base externe, des zones circulaires réservées et vernies, en alternance.

Vers la fin du V^e siècle av. J.C.

Cf. B.A. SPARKES et L. TALCOTT, *Black and Plain Pottery of the 6th, 5th and 4th centuries B.C.* The Athe-

nian Agora, XII, Princeton 1970, p. 274, pl. 24; CVA Ullastret, pl. 43, 1.

3.—Bolsal. Num. Inv. Musée d'Eivissa 2662. Diam. embouchure 152 mm. Diam. base 104 mm. Réconstruit.

Vernis noir, avec des taches brunâtres. À l'intérieur, décor imprimé composé de quatre palmettes liées entourées d'une zone circulaire striée. Base extérieure vernie, à l'exception d'une moulure sur la face intérieure du pied.

Vers la fin du V^e siècle av. J.C.

Cf. Voir n.° antérieur.

4.—Skyphos. Num. Inv. Musée d'Eivissa 2270. Diam. embouchure 115 mm. Diam. base 78 mm. Haut. 92 mm. Réconstruit et restauré.

Vernis noir. Base réservée, excepté la face intérieure du pied et deux petits cercles au centre.

Fin du V^e siècle av. J.C.

Cf. G. TRIAS, op. cit. p. 312, n.° 77, pl. CLV, 1; CVA Ullastret pl. 42, 1.

PLANCHE 8

1.—Coupe. Num. Inv. Musée d'Eivissa 151. Diam. embouchure 157 mm. Diam. base 75 mm. Haut. 46 mm. Réconstruit et restauré.

Vernis noir brillant à zones rougeâtres par défaut de cuisson. À l'intérieur, décor imprimé: deux rangées d'oves qui entourent une guirlande de palmettes liées. Base extérieure avec alternance de bandes réservées et vernies.

Classe Délicate.

Dernier quart du V^e siècle av. J.C.

Cf. B.A. SPARKES et L. TALCOTT. Op. cit., n.° 487, pl. 22, figs. 1, 5.

2.—Coupe basse. Num. Inv. du Musée d'Eivissa. Diam. embouchure 150 mm. Diam. base 84 mm. Haut. 45 mm. Réconstruit et restauré.

Vernis noir, rougeâtre, assez écaillé. Base réservée.

Coupe du type Cástulo.

Début du IV^e siècle av. J.C.

Cf. CVA Ullastret, I. pl. 41, 1.

3.—Coupe basse. Num. Inv. Musée d'Eivissa 3585. Diam. embouchure approx. 163 mm. Diam. base 87 mm. Haut. 54 mm. Réconstruit et restauré. Les anses manquent.

Vernis noir à zones brunâtres, écaillé. Base avec alternance de bandes réservées et vernies.

Coupe du type Cástulo.

Début du IV^e siècle av. J.C.

PLANCHE 9

1.—Jatte. Num. Inv. Musée d'Eivissa 2124. Diam. embouchure 89 mm. Diam. base 72 mm. Haut. 29 mm. Réconstruit.

Vernis noir rougeâtre. Base avec alternance de zones réservées et zones vernies. Graffito.

Début du IV^e siècle av. J.C.

Cf. P.E. CORBET dans *Hesperia*, XVIII, 1949, n.° 151, pp. 343-4.

2.—**Jatte**. Num. Inv. Musée d'Eivissa 6083. Diam. embouchure 85 mm. Diam. base 60 mm. Haut. 25 mm. Réconstruit et restauré.

Vernis noir brillant. Zone de repos de vase, réservée. À l'intérieur, décor imprimé: quatre palmettes en croix.

Début du IV^e siècle av. J.C.

Cf. P.E. CORBETT dans *Hesperia* XVIII, 1949, pl. 88, 67.

3.—**Jatte**. Num. Inv. Musée d'Eivissa 2670. Diam. embouchure 99 mm. Diam. base 65 mm. Haut. 30 mm. Réconstruit.

Vernis rougeâtre sur la plus grande partie du vase, avec des zones noirâtres. Vernis noir assez écaillé. À l'intérieur, décor imprimé: sept palmettes raccordées.

Début du IV^e siècle av. J.C.

Cf. B.A. SPARKES et L. TALCOTT, op. cit. n.° 875, pl. 59.

4.—**Jatte**. Num. Inv. Musée d'Eivissa: s.n. Diam. embouchure 182 mm. Diam. base 106 mm. Haut. 50 mm.

Vernis noir brillant, assez écaillé. Réconstruit et incomplet. Des fragments du bord et de la base manquent. Base externe: il subsiste une large bande vernie ainsi que la partie intérieure du pied. Bande réservée à la jonction du pied et du corps. À l'intérieur décor imprimé négligé duquel il subsiste deux rangées d'oves et des restes d'une troisième, et trois guirlandes de palmettes séparées.

Début du IV^e siècle av. J.C.

Cf. CVA Ullastret I, pl. 43, 3.

PLANCHE 10

1.—**Jatte**. Num. Inv. Musée d'Eivissa 4298. Diam. embouchure 80 mm. Diam. base 57 mm. Haut. 22 mm. Réconstruit et restauré.

Vernis noir assez écaillé. Base à large zone vernie sur la face interne du pied, petit cercle et point central.

Première moitié du IV^e siècle av. J.C.

2.—**Jatte**. Num. Inv. Musée d'Eivissa 2272. Diam. embouchure 166 mm. Diam. base 84 mm. Haut. 57 mm. Réconstruit et restauré. Jatte à une seule anse.

Vernis noir grisâtre, écaillé. Taches rouges par défaut de cuisson. Base externe vernie excepté la zone de repos du pied et cercle central (avec un petit cercle et un point au centre).

Première moitié du IV^e siècle av. J.C.

Cf. B.A. SPARKES et L. TALCOTT, op. cit., n.° 936, pl. 34.

3.—**Jatte**. Num. Inv. Musée d'Eivissa 2229. Diam. embouchure 186 mm. Diam. base 95 mm. Haut. 67 mm. Réconstruit et incomplet. Jatte à une seule anse.

Vernis noir brillant, avec des zones rougeâtres par défaut de cuisson. Embouchure à lèvres large. Base avec alternance de zones réservées et vernies.

Première moitié du IV^e siècle av. J.C.

Cf. B. A. SPARKES et L. TALCOTT, op. cit., n.° 757.

4.—**Jatte**. Num. Inv. Musée d'Eivissa 5382. Diam. base environ 59 mm. Haut. 25 mm. Réconstruit à partir de trois fragments. Plus de la moitié du vase manque.

Vernis noir brillant. Base externe vernie. Jatte à une seule anse.

Début du IV^e siècle av. J.C.

Cf. CVA Heidelberg 4, pl. 183, 10.

PLANCHE 11

1.—**Askos**. Num. Inv. Musée d'Eivissa 2614. Diam. maximum 78 mm. Diam. base 55 mm. Haut. max. 68 mm. Réconstruit.

Vernis noir, assez écaillé. Corps arrondi et profond à parois presque verticales. La bouche est pourvue d'un petit col vertical.

Première moitié du V^e siècle av. J.C.

Cf. CVA Stuttgart, 1, pl. 37, 3. CVA Oxford 1, pl. XLVIII, 29.

2.—**Pichet**. Num. Inv. Musée d'Eivissa 4064. Diam. base 48 mm. Haut. max. 67 mm. L'anse, une partie du col et la base manquent.

Vernis noir brillant, assez écaillé. Décor imprimé sur l'épaule du vase, composé d'une guirlande de palmettes liées. Base plate, réservée.

Fin du V^e, début du IV^e siècle av. J.C.

3.—**Pyxis**. Num. Inv. Musée d'Eivissa 4889. Diam. du couvercle et de la base 31 mm. Haut. 31 mm.

Vernis noir rougeâtre. Bases extérieure et intérieure du couvercle, réservées.

Deuxième moitié du IV^e siècle av. J.C.

Cf. B. SCHLÖRB-VIERNEISEL, *Eridanos. Necropole I. Gräber und Offerstellen* hS1-204, AM 81, 1966, pl. 56, 3.

PLANCHE 12

1.—**Pichet**. Num. Inv. Musée d'Eivissa 2573. Diam. embouchure 53 mm. Diam. base 40 mm. Haut. 70 mm.

Décor à godrons sur la panse. Anse double bifide réunie à l'embouchure par deux saillies. Sous l'anse croix en forme d'X incisée.

Vernis noir, délayée par endroits, couvrant totalement le vasé.

Fin du V^e, début du IV^e siècle av. J.C.

Cf. P.E. CORBETT dans *Hesperia* XVIII, 1949, pl. 93, 78-80.

2.—Alabastre. Num. Inv. Musée d'Eivissa 3620. Diam. embouchure 27 mm. Diam. base 31 mm. Haut. 93 mm. Quelques fragments du corps manquent.

Vernis noir avec des zones rougeâtres, assez écaillé. Filet en peinture blanche presque disparu sur la partie supérieure du corps et soulignant l'épaule du vase. L'embouchure est réservée, à l'exception d'un filet circulaire verni sur le bord interne. Base plate réservée.

Fin du V^e siècle av. J.C.

Cf. CVA Heidelberg 4, pl. 183, 4. G. TRIAS. *Cerámicas griegas de la Península Ibérica*. Valencia 1967, n.º 745, pl. CXXV, 10 d'Ampurias.

3.—Petite amphore. Num. Inv. Musée d'Eivissa 4057. Diam. embouchure 21 mm. Diam. base 0,9 mm. Haut. 78 mm. Quelques fragments de l'embouchure manquent.

Vernis noir brillant, assez écaillé. Cercles incisés sur la partie supérieure de la panse. Décor imprimé formé de deux rangées de palmettes séparées par une large zone de cercles.

Fin du V^e, début du IV^e siècle av. J.C.

Cf. CVA Genève, pl. 27, 10; CVA Karlsruhe 1, pl. 34, 10; CVA Heidelberg 4, pl. 183, 6.

PLANCHE 13

Lampes

1.—Lampe. Num. Inv. Musée d'Eivissa 2411. Diam. embouchure 35 mm. Diam. base approx. 62 mm. Haut. 19 mm. Base et rebord restaurés.

Vernis noir brunâtre, avec des tache rougeâtres sur le large rebord et à l'intérieur. Le restant du corps du vase est réservé, avec un mince couche orangée.

Type 16B de Howland.

Premier quart du V^e siècle av. J.C.

Cf. *The Athenian Agora*, vol. IV. pl. 4 et 32, n.º 100.

2.—Lampe. Num. Inv. Musée d'Eivissa 2830. Diam. embouchure 47 mm. Diam. base 41 mm. Haut. 19 mm.

Vernis noir écaillé sur le rebord, le bec et l'intérieur du vase. La partie restante, réservée, avec une mince couche de couleur orangée.

Type 19B de Howland.

Prémier quart du V^e siècle av. J.C.

PLANCHE 14

1.—Lampe. Num. Inv. Musée d'Eivissa 2453. Diam. embouchure 35 mm. Diam. base 65 mm. Haut. 19 mm. Le bec et quelques fragments du corps ont été recons-

truits. Des fragments du rebord manquent, ainsi que l'anse, probablement.

Vernis noir écaillé, sur la partie supérieure du corps. La partie restante, réservée, avec mince couche orangée et des taches de vernis. Bande réservée entre les zones vernies sur le bord du vase.

Type 21D de Howland.

Ca deuxième quart du V^e siècle av. J.C.

2.—Lampe. Num. Inv. Musée d'Eivissa 2828. Diam. embouchure 30 mm. Diam. base 58 mm. Haut. 23 mm.

Vernis noir presque disparu sur la partie supérieure du corps. Bain rougeâtre.

Type 20 de Howland.

Première moitié du V^e siècle av. J.C.

Cf. *Isthmia*, vol. III, pl. 2 et 16, n.º 75.

3.—Lampe. Num. Inv. Musée d'Eivissa 496. Diam. embouchure 49 mm. Diam. base 58 mm. Haut. 21 mm.

Vernis noir un peu écaillé.

En rapport avec le type 19 de Howland.

Première moitié du V^e siècle av. J.C.

PLANCHE 15

1.—Lampe. Num. Inv. Musée d'Eivissa 301. Diam. embouchure 43 mm. Diam. base 76 mm. Haut. 19 mm.

Vernis noir à zones rougeâtres, mat et assez écaillé. Pâte rougeâtre. Peut-être atelier corinthien.

Type IV B de Broneer.

Cf. *Isthmia* III, p. 10, n.º 43.

Probablement première moitié du V^e siècle av. J.C.

2.—Lampe. Num. Inv. Musée d'Eivissa 4411. Diam. embouchure 52 mm. Diam. base 63 mm. Haut. 19 mm. Reconstruit. L'anse manque.

Vernis noir brillant, avec un certain nombre de zones rougeâtres par défaut de cuisson.

Type 21B de Howland.

Dernier quart du V^e siècle av. J.C.

3.—Lampe. Num. Inv. Musée d'Eivissa 860. Diam. embouchure 54 mm. Diam. base 65 mm. Haut. 19 mm. L'anse manque.

Vernis noir brunâtre, avec de nombreuses incrustations.

Type 21B de Howland.

Dernier quart du V^e siècle av. J.C.

4.—Lampe. Num. Inv. Musée d'Eivissa 299. Diam. embouchure 49 mm. Diam. base 60 mm. Haut. 15 mm. Reconstituée. Des fragments du corps et du rebord manquent.

Vernis noir brunâtre, un peu écaillé. L'anse manque.

Type 21B de Howland.

Dernier quart du V^e siècle av. J.C.

PLANCHE 16

1.—**Lampe.** Num. Inv. Musée d'Eivissa 4431. Diam. embouchure 36 mm. Diam. base 50 mm. Haut. 19 mm. L'anse et des fragments du bec manquent.

Vernis noir avec de larges zones rougeâtres, assez écaillé. Base plate, à pied bas, réservée. La zone réservée atteint la partie inférieure du corps.

Type 21B de Howland.

Dernier quart du V^e siècle av. J.C.

2.—**Lampe.** Num. Inv. Musée d'Eivissa 4258. Diam. embouchure 43 mm. Diam. base 54 mm. Haut. 22 mm. Reconstituée et restaurée. L'anse et quelques petits fragments du corps manquent.

Vernis noir, assez écaillé. Le pied ressort peu, la base est rentrée.

Type 21C de Howland.

Fin du V^e ou début du IV^e siècle av. J.C.

3.—**Lampe.** Num. Inv. Musée d'Eivissa 1838. Diam. embouchure 45 mm. Diam. base 59 mm. Haut. 23 mm. Reconstituée et restaurée. L'anse et quelques fragments du rebord manquent.

Vernis noir brunâtre, écaillé.

Type 21C de Howland.

Fin du V^e, ou début du IV^e siècle av. J.C.

4.—**Lampe.** Num. Inv. Musée d'Eivissa 402. Diam. embouchure 36 mm. Diam. base 46 mm. Haut. 20 mm. Restaurée.

Vernis noir très écaillé.

Type 21C de Howland.

Fin du V^e, début du IV^e siècle av. J.C.

PLANCHE 17

1.—**Lampe.** Num. Inv. Musée d'Eivissa 4182. Diam. embouchure 32 mm. Diam. base 42 mm. Haut. 18 mm. L'anse manque.

Vernis noir assez écaillé.

Type 21C de Howland.

Fin du V^e, début du IV^e siècle av. J.C.

2.—**Lampe.** Num. Inv. Musée d'Eivissa 4292. Diam. embouchure 41 mm. Diam. base 46 mm. Haut. 23 mm. Vernis noir rougeâtre, presque disparu.

Type 21C de Howland.

Fin du V^e, début du IV^e siècle av. J.C.

3.—**Lampe.** Num. Inv. Musée d'Eivissa 2492. Diam. embouchure 48 mm. Diam. base 59 mm. Haut. 15 mm. Base restaurée.

Vernis noir à zones brunâtres, écaillé.

Type 21C de Howland.

Fin du V^e, début du IV^e siècle av. J.C.

4.—**Lampe.** Num. Inv. Musée d'Eivissa 2295. Diam. embouchure 49 mm. Diam. base 56 mm. Haut. 19 mm. Reconstituée et restaurée.

Vernis rouge, avec des taches noirâtres.

Type 22B de Howland.

Deuxième moitié du V^e siècle av. J.C.

PLANCHE 18

1.—**Lampe.** Num. Inv. Musée d'Eivissa 3903. Diam. embouchure 50 mm. Diam. base 62 mm. Haut. 17 mm. Des fragments du rebord manquent.

Vernis noir rougeâtre, presque disparu. Large zone réservée autour du lèvre.

Type 22B de Howland.

Deuxième moitié du V^e siècle av. J.C.

2.—**Lampe.** Num. Inv. Musée d'Eivissa 3623. Diam. embouchure 53 mm. Diam. base 64 mm. Haut. 19 mm.

Vernis noir assez écaillé, avec des zones rougeâtres par défaut de cuisson. Double bec opposé. Bande réservée (avec un filet circulaire interne verni) autour de l'embouchure.

Type 22B de Howland.

Deuxième ou troisième quart du V^e siècle av. J.C.

Cf. *The Athenian Agora*, vol. IV, pl. 7, 35, n.° 197.

3.—**Lampe.** Num. Inv. Musée d'Eivissa 1840. Diam. embouchure 41 mm. Diam. base 66 mm. Haut. 16 mm. Vernis noir rougeâtre, avec des taches claires par défaut de cuisson.

Type 22B de Howland.

Deuxième moitié du V^e siècle av. J.C.

4.—**Lampe.** Num. Inv. Musée d'Eivissa 3960. Diam. embouchure 54 mm. Diam. base 66 mm. Haut. 18 mm. Reconstituée. Le bec et quelques fragments du corps manquent.

Vernis noir métallique, assez écaillé.

Type 22B de Howland.

Deuxième moitié du V^e siècle av. J.C.

PLANCHE 19

1.—**Lampe.** Num. Inv. Musée d'Eivissa 2826. Diam. embouchure 54 mm. Diam. base 59 mm. Haut. 14 mm. Vernis brunâtre, un peu écaillé, avec des taches claires par défaut de cuisson.

Type 22C de Howland.

Deuxième ou troisième quart du V^e siècle av. J.C.

2.—**Lampe.** Num. Inv. Musée d'Eivissa 4080. Diam. embouchure 49 mm. Diam. base 56 mm. Haut. 19 mm. Vernis noir, assez écaillé. Rangée de cannelures réservée près du bord. Complète.

Type 22C de Howland.

Troisième quart du V^e siècle av. J.C.

3.—Lampe. Num. Inv. Musée d'Eivissa 4204. Diam. embouchure 42 mm. Diam. base 74 mm. Haut. 25 mm. Reconstituée et restaurée.

Vernis noir brunâtre assez écaillé qui couvre la moitié supérieure du corps, tout le bec, et l'intérieur. Bande surélevée autour du rebord.

Type 22C de Howland.

Deuxième ou troisième quart du V^e siècle av. J.C.

4.—Lampe. Num. Inv. Musée d'Eivissa 2824. Diam. embouchure 39 mm. Diam. base 43 mm. Haut. 31 mm. Vernis noir grisâtre. Complète. Trois lignes circulaires incisées, réservées près du rebord.

Type 22C de Howland.

Probablement fin du V^e siècle av. J.C.

PLANCHE 20

1.—Lampe. Num. Inv. Musée d'Eivissa 2489. Diam. embouchure 46 mm. Diam. base 65 mm. Haut. 18 mm.

Vernis noir, un peu écaillé, sur la partie supérieure du corps, l'intérieur et le bec. Le reste, réservé, avec un bain orange-rougeâtre. Bande en relief autour du rebord.

Type 22C de Howland.

Deuxième ou troisième quart du V^e siècle av. J.C.

2.—Lampe. Num. Inv. Musée d'Eivissa 1501. Diam. embouchure 45 mm. Diam. base 59 mm. Longueur max. 113 mm. Haut. 17 mm.

Vernis noir un peu écaillé. Complète. Bec double. Zone à cannelures réservée, autour de l'embouchure.

Elle présente les caractéristiques du type 22C de Howland, mais avec une anse. On pourrait peut-être l'inclure dans l'alinéa des Variantes du type 22 de cet auteur.

Probablement de la première moitié du V^e siècle av. J.C.

3.—Lampe. Num. Inv. Musée d'Eivissa 4293. Diam. embouchure 42 mm. Diam. base 54 mm. Haut. 16 mm. Complète.

Vernis rougeâtre avec des taches noirâtres, un peu écaillé. Elle présente les caractéristiques formelles du type 22B de Howland, mais sans le décor de lignes réservées sur le rebord.

Type 22B.

Deuxième moitié du V^e siècle av. J.C.

4.—Lampe. Num. Inv. Musée d'Eivissa s/n. Diam. embouchure 38 mm. Diam. base 46 mm. Haut. 16 mm.

Vernis noir rougeâtre à zones claires par défaut de cuisson. Bec double. Bande rehaussée sur la zone de la lèvre.

Type 22C de Howland.

Deuxième ou troisième quart du V^e siècle av. J.C.

PLANCHE 21

1.—Lampe. Num. Inv. Musée d'Eivissa 4011. Diam. embouchure 45 mm. Diam. base 71 mm. Haut. 21 mm.

Vernis noir brillant, un peu écaillé. Ligne réservée entre deux zones vernies, sur le rebord.

Type 22B.

Deuxième moitié du V^e siècle av. J.C.

Cf. Pour un type de rebord semblable, Isthmia III, n.° 38, pl. 15.

2.—Lampe. Num. Inv. Musée d'Eivissa 1790. Diam. embouchure 50 mm. Diam. base 63 mm. Haut. 18 mm. Reconstituée.

Vernis brunâtre, presque disparu.

Type 22B de Howland.

Deuxième moitié du V^e siècle av. J.C.

3.—Lampe. Num. Inv. Musée d'Eivissa 2450. Diam. aprox. embouchure 55 mm. Diam. aprox. base 72 mm. Haut. 21 mm. Des fragments du corps du vase manquent. Reconstituée.

Vernis noir rougeâtre, très écaillé.

Type 22B de Howland.

Deuxième moitié du V^e siècle av. J.C.

4.—Lampe. Num. Inv. Musée d'Eivissa 2815. Diam. embouchure 44 mm. Diam. base 49 mm. Haut. 21 mm.

Vernis noir à larges zones rougeâtres, assez écaillé.

Type 22B de Howland.

Deuxième moitié du V^e siècle av. J.C.

5.—Lampe. Num. Inv. Musée d'Eivissa 2374. Diam. embouchure 49 mm. Diam. base 55 mm. Haut. 16 mm. Complète, excepté l'anse.

Vernis noir brunâtre, avec des taches rougeâtres.

Type 22A de Howland.

Dernier quart du V^e ou premier quart du IV^e siècle av. J.C.

6.—Lampe. Num. Inv. Musée d'Eivissa 1834. Diam. embouchure 27 mm. Diam. base 52 mm. Haut. 26 mm. Reconstituée.

Vernis noir à zones rougeâtres, assez écaillé.

Type 23A de Howland.

Dernier quart du V^e ou premier quart du IV^e siècle av. J.C.

PLANCHE 22

1.—Lampe. Num. Inv. Musée d'Eivissa 2413. Diam. embouchure 47 mm. Diam. base 66 mm. Haut. 27 mm. L'anse et quelques fragments du corps manquent.

Vernis noir très écaillé.

Type 23A de Howland.

Dernier quart du V^e ou premier quart du IV^e siècle av. J.C.

2.—Lampe. Num. Inv. Musée d'Eivissa 3674. Diam. embouchure 40 mm. Diam. base 43 mm. Haut. 27 mm. L'anse manque.

Vernis noir à l'intérieur. Extérieur réservé.

Type 23A de Howland.

Dernier quart du V^e siècle ou premier quart du IV^e siècle av. J.C.

3.—Lampe. Num. Inv. Musée d'Eivissa 3608. Diam. embouchure 38 mm. Diam. base 55 mm. Haut. 33 mm. Des fragments du corps, du bec et de l'anse manquent.

Vernis noir rougeâtre, assez écaillé.

Type 23A de Howland.

Dernier quart du V^e ou premier quart du IV^e siècle av. J.C.

4.—Lampe. Num. Inv. Musée d'Eivissa 2345. Diam. embouchure 45 mm. Diam. base 59 mm. Haut. 17 mm. L'anse et quelques fragments du bec manquent.

Vernis noir à zones rougeâtres et brunâtres, écaillé.

Type 23A de Howland.

Dernier quart du V^e ou premier quart du IV^e siècle av. J.C.

5.—Lampe. Num. Inv. Musée d'Eivissa 2365. Diam. embouchure 34 mm. Diam. base 52 mm. Haut. 32 mm.

Vernis noir, avec des taches claires par défaut de cuisson.

Type 23A de Howland.

Dernier quart du V^e ou premier quart du IV^e siècle av. J.C.

PLANCHE 23

1.—Lampe. Num. Inv. Musée d'Eivissa 4081. Diam. embouchure 45 mm. Diam. base 46 mm. Haut. 32 mm. L'anse et le bec manquent.

Vernis noir un peu écaillé.

Type 23B de Howland.

Dernier quart du V^e siècle av. J.C.

2.—Lampe. Num. Inv. Musée d'Eivissa 4217. Diam. embouchure 37 mm. Diam. base 55 mm. Haut. 35 mm. L'anse et le bec manquent.

Vernis noir à taches rougeâtres, écaillé.

Type 23B de Howland.

Dernier quart du V^e siècle av. J.C.

3.—Lampe. Num. Inv. Musée d'Eivissa 4212. Diam. embouchure 51 mm. Diam. base 42 mm. Haut. 27 mm.

Vernis noir à zones rougeâtres, assez écaillé. La zone comprise entre les attaches de l'anse, la partie supérieure du pied et un filet sur le bord de l'embouchure, réservés.

Type 23B de Howland.

Dernier quart du V^e siècle av. J.C.

4.—Lampe. Num. Inv. Musée d'Eivissa 4252. Diam. embouchure 44 mm. Diam. base 43 mm. Haut. 28 mm.

Vernis rouge à taches noirâtres. Elle n'a pas l'anse caractéristique du type. Elle ne possède pas d'anse, contrairement aux autres lampes de son type.

Type 23B de Howland.

Dernier quart du V^e siècle av. J.C.

5.—Lampe. Num. Inv. Musée d'Eivissa 2727. Diam. embouchure 37 mm. Diam. base 55 mm. Haut. 34 mm. Complète.

Vernis noir très écaillé.

Type 23B de Howland.

Dernier quart du V^e siècle av. J.C.

PLANCHE 24

1.—Lampe. Num. Inv. Musée d'Eivissa 306. Diam. embouchure 40 mm. Diam. base 61 mm. Haut. 21 mm. Vernis noir brillant assez écaillé. L'anse manque.

Type 23A de Howland.

Dernier quart du V^e ou premier quart du IV^e siècle av. J.C.

2.—Lampe. Num. Inv. Musée d'Eivissa 407. Diam. embouchure 29 mm. Diam. base 49 mm. Haut. 28 mm. Anse restaurée.

Vernis noir à zones brunâtres et rougeâtres.

Type 23C de Howland.

Première moitié du IV^e siècle av. J.C.

3.—Lampe. Num. Inv. Musée d'Eivissa 2284. Diam. embouchure 21 mm. Diam. base 46 mm. Haut. 23 mm. Reconstituée et complète, avec la surface abimée par des petites traces de chocs.

Vernis noir brunâtre avec de petites taches rougeâtres.

Type 23C de Howland.

Première moitié du IV^e siècle av. J.C.

4.—Lampe. Num. Inv. Musée d'Eivissa 2454. Diam. embouchure 22 mm. Diam. base 49 mm. Haut. 32 mm. Reconstituée, l'anse manque.

Vernis noir brunâtre à taches rougeâtres.

Type 23C de Howland.

Première moitié du IV^e siècle av. J.C.

5.—Lampe. Num. Inv. Musée d'Eivissa 2372. Diam. embouchure 20 mm. Diam. base 40 mm. Haut. 39 mm. L'anse et un fragment du bec manquent.

Vernis noir brunâtre brillant, assez écaillé.

Type 23C de Howland.

Première moitié du IV^e siècle av. J.C.

6.—Lampe. Num. Inv. Musée d'Eivissa 2414. Diam. embouchure 21 mm. Diam. base 39 mm. Haut. 33 mm. Reconstituée. Vernis noir, un peu écaillé, avec des zones brunâtres.

Type 23C de Howland.

Première moitié du IV^e siècle av. J.C.

PLANCHE 25

1.—**Lampe.** Num. Inv. Musée d'Eivissa 4465. Diam. embouchure 22 mm. Diam. base 45 mm. Haut. 31 mm. L'anse et un fragment du bec manquent.

Vernis noir brunâtre, assez écaillé.

Type 23C de Howland.

Première moitié du IV^e siècle av. J.C.

2.—**Lampe.** Num. Inv. Musée d'Eivissa 409. Diam. embouchure 20 mm. Diam. base 46 mm. Haut. 28 mm. Un fragment du bec manque. Anse restaurée.

Vernis noir assez écaillé.

Type 23C de Howland.

Première moitié du IV^e siècle av. J.C.

3.—**Lampe.** Num. Inv. Musée d'Eivissa 332. Diam. embouchure 25 mm. Diam. base 47 mm. Haut. 32 mm.

Vernis rougeâtre assez écaillé.

Type 23C de Howland.

Première moitié du IV^e siècle av. J.C.

4.—**Lampe.** Num. Inv. Musée d'Eivissa 1834. Diam. embouchure 27 mm. Diam. base 52 mm. Haut. 26 mm. Reconstituée.

Vernis noir, avec des zones rougeâtres, assez écaillé.

Type 23C de Howland.

Première moitié du IV^e siècle av. J.C.

5.—**Lampe.** Num. Inv. Musée d'Eivissa 1387. Diam. embouchure 24 mm. Diam. base 45 mm. Haut. 29 mm.

Vernis noir brunâtre, avec une large zone rougeâtre, assez écaillé.

Type 23C de Howland.

Première moitié du IV^e siècle av. J.C.

PLANCHE 26

1.—**Lampe.** Num. Inv. Musée d'Eivissa 388. Diam. embouchure 25 mm. Diam. base 48 mm. Haut. 29 mm. L'anse manque.

Vernis noir très écaillé.

Type 23C de Howland.

Première moitié du IV^e siècle av. J.C.

2.—**Lampe.** Num. Inv. Musée d'Eivissa 4493. Diam. embouchure 18 mm. Diam. base 42 mm. Haut. 33 mm.

Vernis noir à larges zones rougeâtres, assez écaillé.

Type 23C de Howland.

Première moitié du IV^e siècle av. J.C.

3.—**Lampe.** Num. Inv. Musée d'Eivissa 3760. Diam. embouchure 23 mm. Diam. base 48 mm. Haut. 30 mm. L'anse manque.

Vernis noir, avec des zones brunâtres, assez écaillé.

Type 23C de Howland.

Première moitié du IV^e siècle av. J.C.

4.—**Lampe.** Num. Inv. Musée d'Eivissa 2452. Diam. embouchure 22 mm. Diam. base 39 mm. Haut. 31 mm. L'anse et un fragment du bec manquent.

Vernis noir écaillé et avec des concrétions.

Type 23C de Howland.

Première moitié du IV^e siècle av. J.C.

5.—**Lampe.** Num. Inv. Musée d'Eivissa 2334. Diam. embouchure 23 mm. Diam. base 49 mm. Haut. 28 mm. Reconstituée et restaurée. Quelques fragments manquent.

Vernis noir à zones brunâtres, écaillé et avec des concrétions.

Type 23C de Howland.

Première moitié du IV^e siècle av. J.C.

6.—**Lampe.** Num. Inv. Musée d'Eivissa 3802. Diam. embouchure 21 mm. Diam. base 45 mm. Haut. 35 mm. L'anse manque.

Vernis noir, assez écaillé.

Type 23C de Howland.

Première moitié du IV^e siècle av. J.C.

PLANCHE 27

1.—**Lampe.** Num. Inv. Musée d'Eivissa 4020. Diam. embouchure 27 mm. Diam. base 48 mm. Haut. 29 mm. L'anse manque.

Vernis noir assez écaillé.

Type 23C de Howland (?).

Première moitié du IV^e siècle av. J.C.

2.—**Lampe.** Num. Inv. Musée d'Eivissa 4218. Diam. embouchure 22 mm. Diam. base 43 mm. Haut. 39 mm. L'anse et une partie du bec manquent.

Vernis noir, à taches rougeâtres, presque disparu sur certaines zones.

Type 23C de Howland.

Première moitié du IV^e siècle av. J.C.

3.—**Lampe.** Num. Inv. Musée d'Eivissa 2366. Diam. embouchure 20 mm. Diam. base 46 mm. Haut. 36 mm. L'anse et quelques fragments du bec manquent.

Vernis noir, à zones brunâtres.

Type 23C de Howland.

Première moitié du IV^e siècle av. J.C.

4.—**Lampe.** Num. Inv. Musée d'Eivissa 301. Diam. embouchure 30 mm. (?) Diam. base 42 mm. Haut. 35 mm. L'anse et des fragments du corps manquent.

Vernis noir brunâtre, quelque peu écaillé.

Type 23C de Howland (?)

Première moitié du IV^e siècle av. J.C.

5.—**Lampe.** Num. Inv. Musée d'Eivissa 1839. Diam. embouchure 21 mm. Diam. base 46 mm. Haut. 36 mm. L'anse et quelques fragments du bec manquent. Restaurée.

Vernis noir très écaillé.
Type 23C de Howland.
Première moitié du IV^e siècle av. J.C.

6.—Lampe. Num. Inv. Musée d'Eivissa 3609. Diam. embouchure 23 mm. Diam. base 50 mm. Haut. 35 mm. L'anse et un fragment du bec manquent.

Vernis noir rougeâtre, assez écaillé.
Type 23C de Howland.
Première moitié du IV^e siècle av. J.C.

7.—Lampe. Num. Inv. Musée d'Eivissa 3648. Diam. embouchure 25 mm. Diam. base 49 mm. Haut. 31 mm. L'anse et un fragment du bec manquent.

Vernis noir rougeâtre, assez écaillé.
Type 23C de Howland.
Première moitié du IV^e siècle av. J.C.

PLANCHE 28

1.—Lampe. Num. Inv. Musée d'Eivissa 2298. Diam. embouchure 24 mm. Diam. base 49 mm. Haut. 26 mm. Reconstituée, il lui manque l'anse et des fragments du corps.

Vernis noir très écaillé.
Type 23 de Howland.
Première moitié du IV^e siècle av. J.C.

2.—Lampe. Num. Inv. Musée d'Eivissa 262. Diam. embouchure 22 mm. Diam. base 48 mm. Haut. 30 mm. L'anse et le bec manquent.

Vernis noir, écaillé.
Type 23C de Howland.
Première moitié du IV^e siècle av. J.C.

3.—Lampe. Num. Inv. Musée d'Eivissa 4294. Diam. embouchure 23 mm. Diam. base 42 mm. Haut. approx. 29 mm. L'anse manque.

Vernis noir brunâtre. Surface très écaillé.
Type 23C de Howland.
Première moitié du IV^e siècle av. J.C.

4.—Lampe. Num. Inv. Musée d'Eivissa 3712. Diam. embouchure 22 mm. Diam. base 39 mm. Haut. 33 mm. L'anse manque.

Vernis noir à zones rougeâtres, un peu écaillé.
Type 23C de Howland.
Première moitié du IV^e siècle av. J.C.

5.—Lampe. Num. Inv. Musée d'Eivissa 1792. Diam. embouchure 27 mm. Diam. base 27 mm. Haut. 31 mm. L'anse et un fragment de la base manquent.

Vernis noir rougeâtre très écaillé.
Type 23C de Howland.
Première moitié du IV^e siècle av. J.C.

6.—Lampe. Num. Inv. Musée d'Eivissa 406. Diam. embouchure 21 mm. Diam. base 46 mm. Haut. 29 mm. Restaurée.

Vernis noir très écaillé, avec des taches rougeâtres.

Type 23C de Howland.
Première moitié du IV^e siècle av. J.C.

7.—Lampe. Num. Inv. Musée d'Eivissa 411. Diam. embouchure 21 mm. Diam. base 38 mm. Haut. 25 mm. Anse restaurée.

Vernis noir à taches rougeâtres, assez écaillé.
Type 23C de Howland.
Première moitié du IV^e siècle av. J.C.

PLANCHE 29

1.—Lampe. Num. Inv. Musée d'Eivissa 2284. Diam. embouchure 21 mm. Diam. base 46 mm. Haut. 32 mm. Reconstituée sur la zone de l'anse, mais, à part cela, complète.

Vernis noir brunâtre, avec des petites taches rougeâtres.

Type 23C de Howland.
Première moitié du IV^e siècle av. J.C.

2.—Lampe. Num. Inv. Musée d'Eivissa 2294. Diam. embouchure 27 mm. Diam. base 49 mm. Haut. 30 mm. L'anse manque.

Vernis noir brillant un peu écaillé.
Type 23 de Howland.
Première moitié du IV^e siècle av. J.C.

3.—Lampe. Num. Inv. Musée d'Eivissa 1004. Diam. embouchure 25 mm. Diam. base 47 mm. Haut. 24 mm. L'anse et quelques fragments du corps manquent.

Vernis noir très écaillé.
Type 23C de Howland.
Première moitié du IV^e siècle av. J.C.

4.—Lampe. Num. Inv. Musée d'Eivissa 2367. Diam. embouchure 24 mm. Diam. base 46 mm. Haut. 33 mm. L'anse manque, ainsi que des fragments du bec.

Vernis noir à zones rougeâtres, disparu par endroits.
Type 23C de Howland.
Première moitié du IV^e siècle av. J.C.

5.—Lampe. Num. Inv. Musée d'Eivissa 410. Diam. embouchure 21 mm. Diam. base 45 mm. Haut. 26 mm. Anse restaurée.

Vernis noir à zones rougeâtres, assez écaillé.
Type 23C de Howland.
Première moitié du IV^e siècle av. J.C.

PLANCHE 30

1.—Lampe. Num. Inv. Musée d'Eivissa 404. Diam. embouchure 35 mm. Diam. base 40 mm. Haut. 29 mm. Anse restaurée.

Vernis noir rougeâtre délayé sur certaines zones.
Type 23B de Howland.
Dernier quart du V^e siècle av. J.C.

2.—Lampe. Num. Inv. Musée d'Eivissa 298. Diam. embouchure 33 mm. Diam. base 56 mm. Haut. 32 mm. L'anse manque, ainsi que plusieurs fragments du corps.
Vernis noir très écaillé.
Type 23B de Howland.
Dernier quart du V^e siècle av. J.C.

3.—Lampe. Num. Inv. Musée d'Eivissa 4061. Diam. embouchure 26 mm. Diam. base 50 mm. Haut. 26 mm.
Vernis noir écaillé. Ne possède pas l'anse caractéristique du type.
Type 23A de Howland.
Dernier quart du V^e siècle av. J.C. ou premier quart du IV^e siècle av. J.C.

4.—Lampe. Num. Inv. Musée d'Eivissa 3817. Diam. embouchure 47 mm. Diam. base 70 mm. Haut. 28 mm.
Vernis noir écaillé. L'anse manque. Graffito sur la base.
Type 23A de Howland.
Dernier quart du V^e siècle ou premier quart du IV^e siècle av. J.C.

5.—Lampe. Num. Inv. Musée d'Eivissa 4101. Diam. embouchure 31 mm. Diam. base 50 mm. Haut. 25 mm. Reconstituée. L'anse manque. Vernis noir assez écaillé.
Type 23A de Howland.
Dernier quart du V^e siècle ou premier quart du IV^e siècle av. J.C.

PLANCHE 31

1.—Lampe. Num. Inv. Musée d'Eivissa 405. Diam. embouchure 25 mm. Diam. base 50 mm. Haut. 29 mm. Anse restaurée.
Vernis noir rougeâtre, très écaillé.
En rapport avec le type 23 de Howland.

2.—Lampe. Num. Inv. Musée d'Eivissa 3673. Diam. embouchure 27 mm. Diam. base 50 mm. Haut. 32 mm. Un fragment du bec manque.
Vernis noir, assez écaillé, avec des zones brunâtres.
Type 23 de Howland.
Première moitié du IV^e siècle av. J.C.

3.—Lampe. Num. Inv. Musée d'Eivissa 737. Diam. aprox. embouchure 28 mm. Diam. base 41 mm. Haut. 31 mm. Reconstituée et restaurée. La partie inférieure du corps est incomplète, et il lui manque aussi des fragments de l'embouchure.
Vernis noir, assez écaillé. Anse en ruban.
Type 23A de Howland.
Première moitié du IV^e siècle av. J.C.

4.—Lampe. Num. Inv. Musée d'Eivissa 4564. Diam. embouchure 30 mm. Diam. base 52 mm. Haut. 28 mm. L'anse manque.

Vernis noir assez écaillé.
Type 23A de Howland.
Dernier quart du V^e ou premier quart du IV^e siècle av. J.C.

5.—Lampe. Num. Inv. Musée d'Eivissa 408. Diam. embouchure 25 mm. Diam. base 51 mm. Haut. 28 mm. Anse restaurée.
Vernis noir assez écaillé.
En rapport avec le type 23 de Howland.
Première moitié du IV^e siècle av. J.C.

PLANCHE 32

1.—Lampe. Num. Inv. Musée d'Eivissa 391. Diam. embouchure 25 mm. Diam. base 59 mm. Haut. 27 mm.
Vernis noir, écaillé. L'anse manque.
En rapport avec le type 23C de Howland.
Première moitié du IV^e siècle av. J.C. (?)

2.—Lampe. Num. Inv. Musée d'Eivissa 4253. Diam. embouchure 27 mm. Diam. base 46 mm. Haut. 31 mm. L'anse manque.
Vernis noir métallique, presque disparu sur certaines parties.
En rapport avec le type 23 de Howland.
IV^e siècle av. J.C.

3.—Lampe. Num. Inv. Musée d'Eivissa 4464. Diam. embouchure 27 mm. Diam. base 43 mm. Haut. 33 mm. L'anse manque.
Vernis gris, assez écaillé. Une ligne incisée suit partiellement le contour du vase sur la face supérieure.
En rapport avec le type 23 de Howland.
IV^e siècle av. J.C.

4.—Lampe. Num. Inv. Musée d'Eivissa 2452. Diam. embouchure 22 mm. Diam. base 39 mm. Haut. 31 mm. L'anse et un fragment du bec manquent.
Vernis noir, écaillé et avec des concrétions.
Type 23D de Howland.
Deuxième moitié du IV^e siècle av. J.C.

5.—Lampe. Num. Inv. Musée d'Eivissa 4151. Diam. embouchure 17 mm. Diam. base 36 mm. Haut. 41 mm.
Vernis noir brunâtre, assez écaillé. L'anse et un fragment du bec manquent.
Type 23 D de Howland.
Deuxième moitié du IV^e siècle av. J.C.

6.—Lampe. Num. Inv. Musée d'Eivissa 1836. Diam. embouchure 19 mm. Diam. base 37 mm. Haut. 34 mm.
Vernis noir, à zones brunâtres et disparu par endroits.
Type 23D de Howland.
Deuxième moitié du IV^e siècle av. J.C.

PLANCHE 33

1.—**Lampe.** Num. Inv. Musée d'Eivissa 2827. Diam. embouchure 18 mm. Diam. base 37 mm. Haut. 38 mm. Reconstituée et incomplète. L'anse et une partie du corps manquent.

Vernis noir, à taches claires, écaillé.

Type 23D de Howland.

Deuxième moitié du IV^e siècle av. J.C.

Cf. Thorikos VII, n.° 93, figs. 47 et 48.

2.—**Lampe.** Num. Inv. Musée d'Eivissa 2409. Diam. embouchure 32 mm. Diam. base 51 mm. Haut. 31 mm. L'anse et des fragments du bec manquent.

Vernis noir très écaillé, à zones rougeâtres.

Type 24A de Howland.

Dernier quart du V^e siècle av. J.C.

3.—**Lampe.** Num. Inv. Musée d'Eivissa 3822. Diam. embouchure 30 mm. Diam. base 55 mm. Haut. 31 mm. Des fragments du corps manquent. L'argile est jaunâtre. C'est probablement un vase corinthien.

Type 24A.

V^e siècle av. J.C.

4.—**Lampe.** Num. Inv. Musée d'Eivissa 4060. Diam. embouchure 35 mm. Diam. base 62 mm. Haut. 32 mm. Des fragments du bec et de l'anse manquent.

Vernis noir brunâtre, très écaillé.

Type 24A de Howland.

Dernier quart du V^e siècle av. J.C.

PLANCHE 34

1.—**Lampe.** Num. Inv. Musée d'Eivissa 412. Diam. embouchure 25 mm. Diam. base 49 mm. Haut. 33 mm. Anse restaurée.

Vernis brunâtre, avec de nombreuses zones rougeâtres, assez écaillé.

Type 24A de Howland.

Dernier quart du V^e siècle av. J.C.

2.—**Lampe.** Num. Inv. Musée d'Eivissa 2449. Diam. embouchure 32 mm. Diam. base 52 mm. Haut. 31 mm. Reconstituée et restaurée. L'anse et des fragments du corps manquent.

Type 24A de Howland.

Dernier quart du V^e siècle av. J.C.

3.—**Lampe.** Num. Inv. Musée d'Eivissa 4214. Diam. embouchure 33 mm. Diam. base 50 mm. Haut. 30 mm. Complète.

Vernis noir quelque peu écaillé.

Type 24A de Howland.

Dernier quart du V^e siècle av. J.C.

4.—**Lampe.** Num. Inv. Musée d'Eivissa 3834. Diam. embouchure 41 mm. Diam. base 59 mm. Haut. 32 mm.

Vernis noir brillant, un peu écaillé.

Type 24A de Howland.

Dernier quart du V^e siècle av. J.C.

PLANCHE 35

1.—**Lampe.** Num. Inv. Musée d'Eivissa 2491. Diam. embouchure 28 mm. Diam. base 67 mm. Haut. 32 mm.

Vernis brunâtre, à larges zones rougeâtres, assez écaillé.

Type 24A de Howland.

2.—**Lampe.** Num. Inv. Musée d'Eivissa 4290. Diam. embouchure 38 mm. Diam. base mm. Haut. 30 mm.

L'anse et une partie du bec manquent.

Vernis noir à zones rougeâtres. L'argile est jaunâtre. Il s'agit d'une pièce non pas attique, mais corinthienne, possiblement.

V^e siècle av. J.C.

3.—**Lampe.** Num. Inv. Musée d'Eivissa 4466. Diam. embouchure 32 mm. Diam. base 48 mm. Haut. 26 mm. L'anse et des fragments du corps manquent.

Vernis noir, assez écaillé. Reconstituée. L'argile est jaunâtre et la pièce n'est pas attique, peut-être corinthienne.

V^e siècle av. J.C.

4.—**Lampe.** Num. Inv. Musée d'Eivissa 4625. Diam. embouchure 35 mm. Diam. base 58 mm. Haut. 27 mm. L'anse manque.

Vernis noir, avec quelques taches rougeâtres, presque disparu sur certaines zones. Il s'agit, probablement, d'une pièce non-attique, comme pour les numéros antérieurs.

V^e siècle av. J.C.

5.—**Lampe.** Num. Inv. Musée d'Eivissa 1417. Diam. embouchure 46 mm. Diam. base 62 mm. Haut. 21 mm. L'anse manque, ainsi que des fragments du bec.

Vernis noir à zones brunâtres, écaillé.

Type 24A de Howland.

Dernier quart du V^e siècle av. J.C.

PLANCHE 36

1.—**Lampe.** Num. Inv. Musée d'Eivissa 4059. Diam. embouchure 33 mm. Diam. base 60 mm. Haut. 38 mm. Des fragments du corps manquent.

Vernis noir à zones rougeâtres, assez écaillé.

En rapport avec le type 24A.

V^e siècle av. J.C.

2.—**Lampe.** Num. Inv. Musée d'Eivissa 392. Diam. embouchure 28 mm. Diam. base 44 mm. Haut. 26 mm.

Vernis noir presque disparu. L'anse manque.

Type 24A de Howland.

Dernier quart du V^e siècle av. J.C.

3.—**Lampe.** Num. Inv. Musée d'Eivissa 4650. Diam. embouchure 18 mm. Diam. base 35 mm. Haut. 30 mm. Vernis noir brillant à zones rougeâtres. V^e siècle av. J.C.

4.—**Lampe.** Num. Inv. Musée d'Eivissa 2829. Diam. embouchure 25 mm. Diam. base 49 mm. Haut. 31 mm. Surface non vernie, excepté une tache sur le bec. A l'intérieur, vernis noir.

Type 24C Prima de Howland.
Première moitié du IV^e siècle av. J.C.

PLANCHE 37

1.—**Lampe.** Num. Inv. Musée d'Eivissa 524. Diam. embouchure 36 mm. Diam. base 57 mm. Haut. 26 mm. L'anse manque.

Vernis noir grisâtre, assez écaillé.
Type 24C de Howland.

Dernier quart du V^e ou premier quart du IV^e siècles av. J.C.

2.—**Lampe.** Num. Inv. Musée d'Eivissa 4421. Diam. embouchure 22 mm. Diam. base 49 mm. Haut. 30 mm. L'anse manque.

Vernis noir.
Type 25A de Howland.

Vers la moitié du deuxième quart du IV^e siècle av. J.C.

Cf. *The Athenian Agora*. IV. n.° 267. pl. 9, 23, 38. *Thorikos* VII, n.° 132, fig. 59.

3.—**Lampe.** Num. Inv. Musée d'Eivissa s/n. Diam. embouchure 23 mm. Diam. base 38 mm. Haut. 31 mm. L'anse manque, ainsi qu'un fragment du bec.

Vernis noir métallique, écaillé.
Type 25A de Howland.

Vers la moitié du deuxième quart du IV^e siècle av. J.C.

Cf. *Olynthus* XIV, pl. 163.

4.—**Lampe.** Num. Inv. Musée d'Eivissa 823. Diam. embouchure 27 mm. Diam. base 40 mm. Haut. 37 mm. Bec restauré. L'anse manque.

Vernis noir presque disparu.
Type 25A de Howland.

Deuxième moitié du IV^e siècle av. J.C.

5.—**Lampe.** Num. Inv. Musée d'Eivissa 389. Diam. embouchure 18 mm. Diam. base 38 mm. Haut. 29 mm. Vernis noir, assez écaillé. L'anse manque.

Type 25A de Howland.

Deuxième ou troisième quart du IV^e siècle av. J.C.

6.—**Lampe.** Num. Inv. Musée d'Eivissa 2194. Diam. embouchure 22 mm. Diam. base 35 mm. Restaurée et reconstruite.

Vernis rougeâtre, très écaillé.
Type 25A de Howland.

Deuxième moitié du IV^e ou premier quart du III^e siècles av. J.C.

PLANCHE 38

1.—**Lampe.** Num. Inv. Musée d'Eivissa 2298. Diam. embouchure 16 mm. Diam. base 34 mm. Haut. 35 mm. L'anse manque, ainsi que des fragments du corps et du bec.

Vernis noir, assez écaillé et avec des concrétions.
Type 23D de Howland.

Dernier quart du IV^e siècle av. J.C.

2.—**Lampe.** Num. Inv. Musée d'Eivissa 331. Diam. embouchure 17 mm. Diam. base 46 mm. Haut. 32 mm. Sans vernis, traces de crémation sur le bec.

Type 24C Prima de Howland.

Entre la fin du V^e et le deuxième quart du IV^e siècles av. J.C.

3.—**Lampe.** Num. Inv. Musée d'Eivissa 219. Diam. embouchure 24 mm. Diam. base 32 mm. Haut. 30 mm. Surface non vernie. Le bec manque.

Type 24C Prima de Howland.

Entre la fin du V^e et le deuxième quart du IV^e siècles av. J.C.

4.—**Lampe.** Num. Inv. Musée d'Eivissa 2831. Diam. embouchure 22 mm. Diam. base 41 mm. Haut. 42 mm. Anse en oreille, perforée.

Vernis noir assez écaillé. Elle n'est peut-être pas attique.

Type 25B de Howland.

5.—**Lampe.** Num. Inv. Musée d'Eivissa 3624. Diam. embouchure 17 mm. Diam. base 33 mm. Haut. 42 mm. Une partie de la protubérance latérale manque.

Vernis noir. Surface très corrodée.

Type 25B de Howland.

Entre la deuxième moitié du IV^e siècle av. J.C. et le premier quart du III^e.

Cf. T. SZENTLELEKY. *Ancient Lamps*. Amsterdam, 1969, n.° 29, p. 40.

**Achévé d'imprimer
en juin 1987
par l'Impremta Altés, s.L.
de Barcelone**



CÉRAMIQUE ATTIQUE
(1:1)



1



2



3



4



5



6



7



8



9

CÉRAMIQUE ATTIQUE
(1:1)



2



3



4



5



6



7



8



9

CÉRAMIQUE ATTIQUE
(1:1)



CÉRAMIQUE ATTIQUE
(1:1)



1



2



3



4



7



5



6



8

CÉRAMIQUE ATTIQUE
(1:1)



1



2



3



4



5

CÉRAMIQUE ATTIQUE
(1:1)



CÉRAMIQUE ATTIQUE
(1:2)



1



2



3

CÉRAMIQUE ATTIQUE
(1:2)



1



4



2

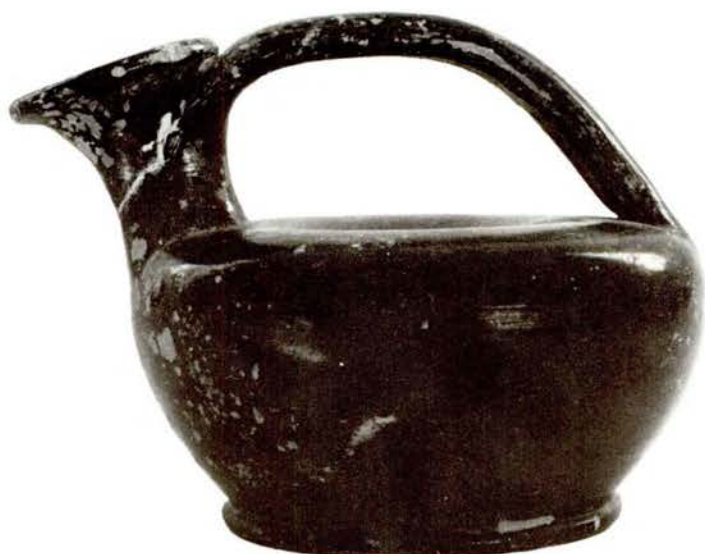


3

CÉRAMIQUE ATTIQUE
(1:2)



CÉRAMIQUE ATTIQUE
(1, 4 = 1:1 - 2, 3 = 1:2)



1



2



3

CÉRAMIQUE ATTIQUE
(1:1)



CÉRAMIQUE ATTIQUE
(1:1)



LAMPES
(1:1)



LAMPES
(1:1)



1



2



3



4



LAMPES
(1:1)



LAMPES
(1:1)



1



2



3



4

LAMPES
(1:1)



1



3



2



4

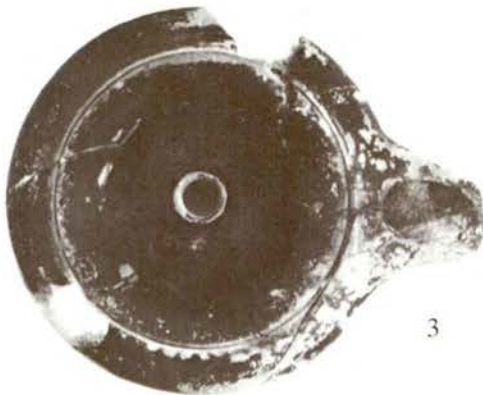
LAMPES
(1:1)



1



2

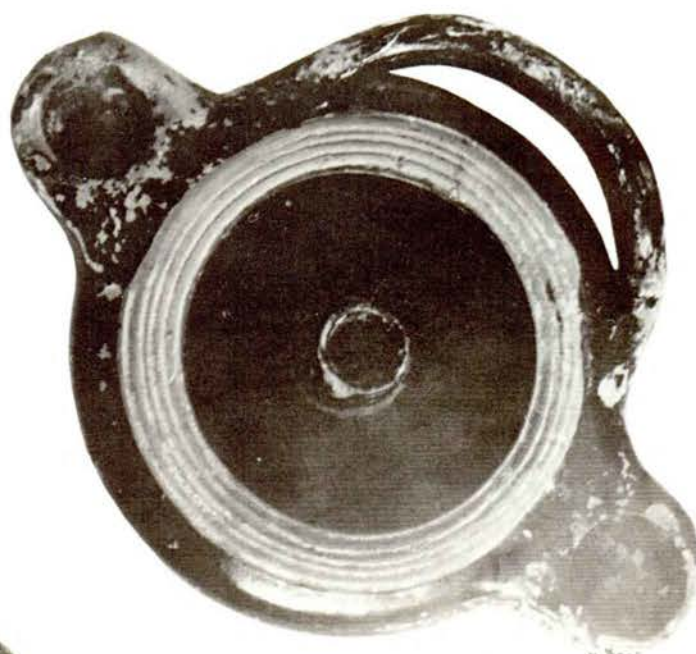


3



4

LAMPES
(1:1)



2



3



4

LAMPES
(1:1)



1



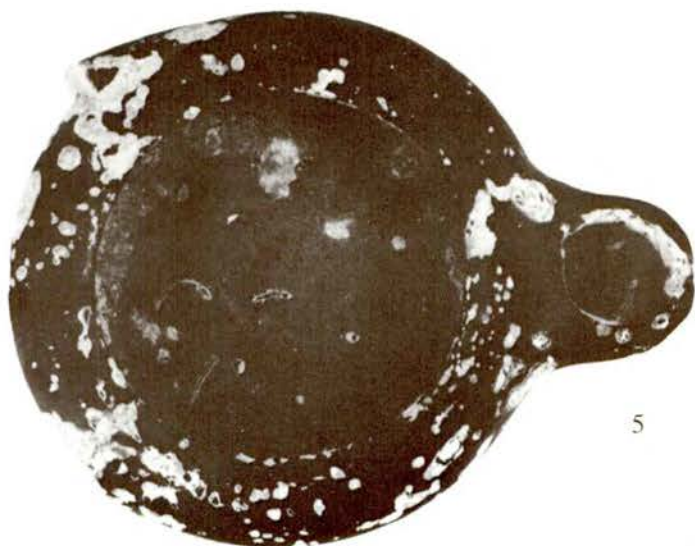
2



3



4



5



6

LAMPES
(1:1)



1



2



3



4



5

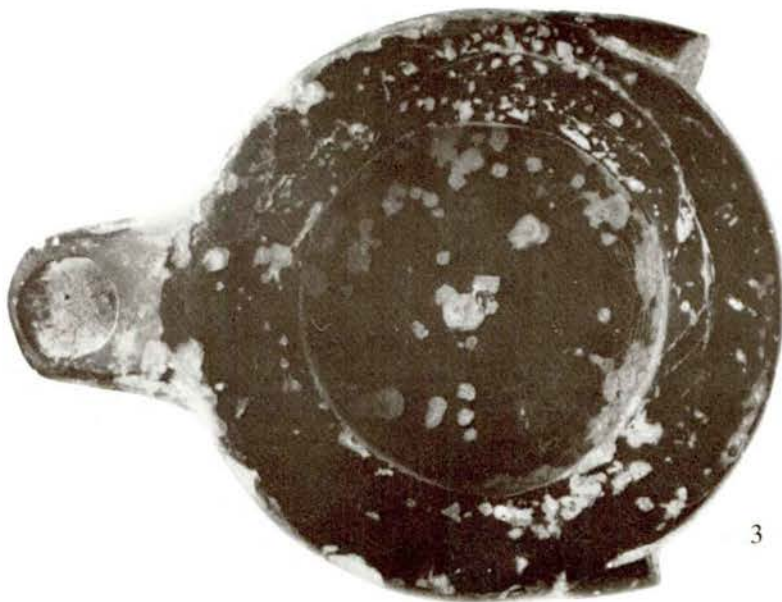
LAMPES
(1:1)



1



2



3



4



5

LAMPES
(1:1)



LAMPES
(1:1)



LAMPES
(1:1)



1



2



3



4



5



6

LAMPES
(1:1)



LAMPES
(1:1)



1



2



3



4



5



6



7

LAMPES
(1:1)



1



2



3



4



5

LAMPES
(1:1)



1



2



3

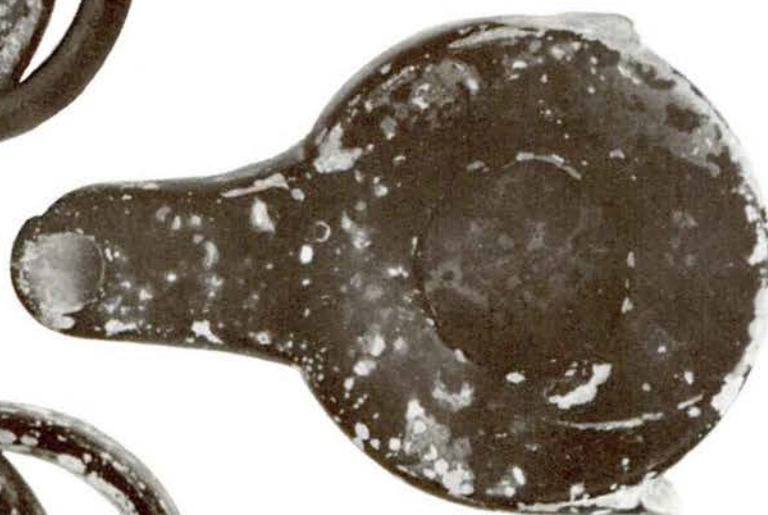


4



5

LAMPES
(1:1)



LAMPES
(1:1)



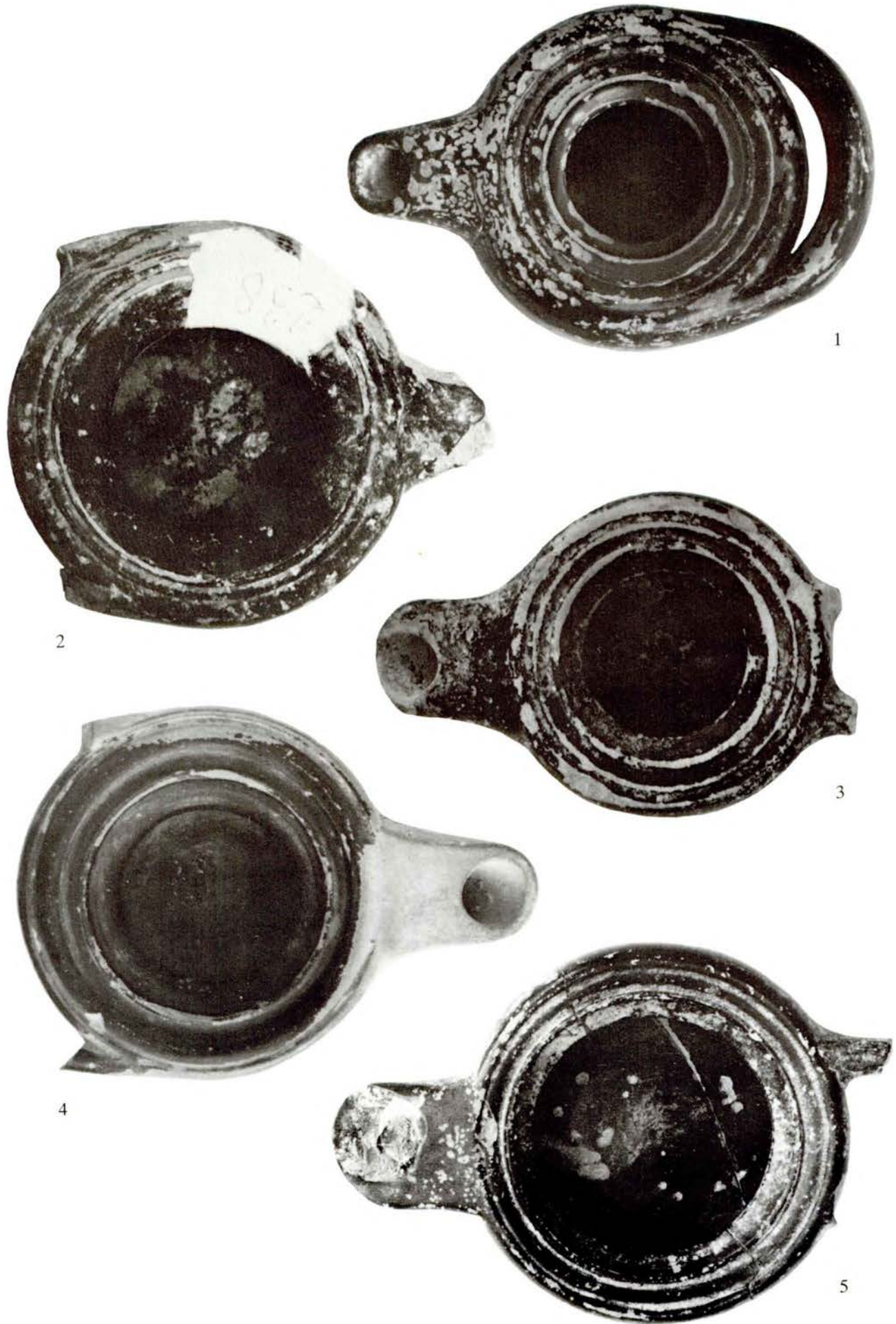
LAMPES
(1:1)



LAMPES
(1:1)



LAMPES
(1:1)



LAMPES
(1:1)



1



2



3



4

LAMPES
(1:1)



LAMPES
(1:1)



LAMPES
(1:1)

